

KRYMINALISTYKA

WYBRANE ZAGADNIENIA TECHNIKI

pod redakcją
GRAŻYNY KĘDZIERSKIEJ
I WŁODZIMIERZA KĘDZIERSKIEGO

SZCZYTNO 2011

Recenzent

prof. dr hab. Józef Wójcikiewicz

Projekt okładki

Grzegorz Adamiak

Redakcja Wydawcy

Redakcja merytoryczna

Małgorzata Popiało

Marzena Przetak

Redakcja techniczna

Radosław Gizot



© Wszelkie prawa zastrzeżone – WSPol Szczytno 2011

ISBN 978-83-7462-267-7

Skład, druk i oprawa:

Wydział Wydawnictw i Poligrafii

Wyższej Szkoły Policji w Szczytnie

ul. Marszałka J. Piłsudskiego 111, 12-100 Szczytno

tel. 89 621 51 02, faks 89 621 54 48

e-mail: wwip@wspol.edu.pl

Spis treści

Rozdział 1 <i>Grażyna Kędzierska</i> KRYMINALISTYKA W SYSTEMIE NAUK	7
Rozdział 2 <i>Grażyna Kędzierska</i> CHARAKTERYSTYKA ŚLADÓW KRYMINALISTYCZNYCH	27
Rozdział 3 <i>Grażyna Kędzierska</i> IDENTYFIKACJA KRYMINALISTYCZNA	47
Rozdział 4 <i>Grażyna Kędzierska</i> KONCHOSKOPIA I CHEILOSKOPIA	59
Rozdział 5 <i>Marcin Kobylas</i> DAKTYLOSKOPIA	85
Rozdział 6 <i>Jolanta Doktor, Ireneusz Sotyszewski</i> ŚLADY BIOLOGICZNE	105
Rozdział 7 <i>Tomasz Bednarek</i> OSMOLOGIA	127
Rozdział 8 <i>Sławomir Zubański</i> REJESTRACJA BIOMETRYCZNA	145
Rozdział 9 <i>Sławomir Zubański</i> ODTWARZANIE WYGLĄDU OSÓB	159
Rozdział 10 <i>Ireneusz Sotyszewski</i> IDENTYFIKACJA N.N. ZWŁOK	165
Rozdział 11 <i>Włodzimierz Kędzierski</i> TRASEOLOGIA	173

Rozdział 12 <i>Marek Betlejewski</i> MECHANOSKOPIA	191
Rozdział 13 <i>Grażyna Kędzierska</i> GANTYSKOPIA	219
Rozdział 14 <i>Włodzimierz Kędzierski</i> KRYMINALISTYCZNA PROBLEMATYKA BRONI STRZELECKIEJ	237
Rozdział 15 <i>Paweł Rybicki</i> BADANIA POZOSTAŁOŚCI POWYSTRZAŁOWYCH (GSR)	269
Rozdział 16 <i>Włodzimierz Kędzierski</i> MIKROŚLADY	281
Rozdział 17 <i>Włodzimierz Kędzierski, Magdalena Zubańska, Grażyna Kędzierska</i> FIZYKOCHEMICZNE BADANIA ŚLADÓW KRYMINALISTYCZNYCH	307
Rozdział 18 <i>Magdalena Zubańska</i> BADANIA PŁYNÓW USTROJOWYCH	339
Rozdział 19 <i>Magdalena Zubańska</i> KRYMINALISTYCZNA PROBLEMATYKA WYBUCHÓW	347
Rozdział 20 <i>Marek Betlejewski</i> ZABEZPIECZENIE MIEJSCA ZDARZENIA	365
Rozdział 21 <i>Grażyna Kędzierska</i> OGŁĘDZINY	389
Rozdział 22 <i>Marek Betlejewski</i> SZKICE KRYMINALISTYCZNE	415

Rozdział 23 <i>Andrzej Rogalski</i> FOTOGRAFOWANIE OBIEKTÓW OGŁĘDZIN	429
Rozdział 24 <i>Andrzej Rogalski</i> FOTOGRAFIA SYGNALITYCZNA	441
Rozdział 25 <i>Włodzimierz Kędziński</i> EKSPERTYZA. BIEGLI	447
Rozdział 26 <i>Marek Betlejewski</i> EKSPERYMENT PROCESOWO-KRYMINALISTYCZNY	463
Rozdział 27 <i>Paweł Rybicki</i> BEZPIECZEŃSTWO I HIGIENA PRACY W TECHNICIE KRYMINALISTYCZNEJ	477
Rozdział 28 <i>Marek Betlejewski</i> NADZÓR SŁUŻBOWY I KONTROLA W TECHNICIE KRYMINALISTYCZNEJ	489
BIBLIOGRAFIA	499
INFORMACJE O AUTORACH	511

Rozdział 1

Grażyna Kędzierska

**KRYMINALISTYKA
W SYSTEMIE NAUK**

1.1. POWSTANIE KRYMINALISTYKI I JEJ PIONIERZY

Historia kryminalistyki jest nierozzerwalnie związana z dziejami organów ścigania. Słowo „policja”, obecnie oznaczające organ państwowy powołany do ochrony porządku i bezpieczeństwa publicznego, zorganizowany w sposób wojskowy¹, pochodzi od greckiego *politeía* dawniej oznaczającego całość działalności administracyjnej państwa², wszystkie funkcje państwa, zorganizowaną władzę państwową. Utrzymujące porządek w państwie służby, początkowo prymitywnie zorganizowane, stosowały zabiegi, takie jak: obserwacja,



Ryc. 1.1. Piotr Townsend, jeden z „gońców z Bow Street”
Źródło: J. Thorwald, *Stulecie detektywów*, Kraków 1971 (wkładka)

rejestracja, a nawet badania identyfikacyjne pisma³. Dziś nazywa się je metodami pracy kryminalistycznej, jednak — mimo podobieństwa w nazwie — nie można ich mylić ze względu na technikę i zakres współczesnych metod. Wyspecjalizowane policyjne służby kryminalne lub śledcze⁴ powstały na początku XIX w. jako odpowiedź na niepokoje społeczne wczesnego okresu rewolucji przemysłowej. Szczególne nasilenie tych niepokojów wystąpiło w Anglii, gdzie utrwalona od wieków władza musiała walczyć o dalszą egzystencję nie tylko z robotnikami, lecz także z rzeszami przestępców, ponieważ na skutek zmian społeczno-gospodarczych przestępczość rozrosła się do ogromnej, jak na ówczesne czasy, skali. Na tym tle została stworzona koncepcja zorganizowania umundurowanych, odpowiednio wyszkolonych sił policyjnych. Bazę tych sił mieli stanowić Bow-Street-runners (gońcy z Bow Street) powołani w 1750 r. z inicjatywy Henry’ego Fieldinga⁵, sędziego pokoju w Westminster. Gońcy z Bow Street byli grupą dwunastu pomocników sędziego. Uważano ich za pierwszych funkcjonariuszy policji kryminalnej. Niektórzy z gońców, mimo niskich zarobków, dorobili się znacznych majątków, stosując do wykrywania przestępstw metody właściwe raczej ich popełnianiu.

Dopiero w 1829 r. podjęto działania w kierunku następnej reformy policji. Robert Peel⁶ wniósł wtedy do Parlamentu projekt ustawy przewidującej zatrudnienie 1000 osób jako zawodowych, umundurowanych policjantów, w celu utrzymania porządku w ówczesnym Londynie. 7 grudnia tegoż roku powstała policja metropolitalna, a od nazwy budynku, w którym miała siedzibę, została ona nazwana ‘Scotland Yard’. Początek organizowania właściwej służby kryminalnej, czyli nieumundurowanych oddziałów, które „nie potrafią być

¹ Hasło: policja [w:] *Słownik wyrazów obcych*, E. Sobol (red.), Warszawa 2002, s. 876.

² Hasło: policja [w:] *Nowy leksykon PWN*, B. Petrozolin-Skowrońska (red.), Warszawa 1998, s. 1348.

³ M. Kulicki, *Kryminalistyka. Wybrane zagadnienia praktyki śledczo-sądowej*, Toruń 1994, s. 9.

⁴ Obecnie w wykrywaniu i dowodzeniu przestępstw służba kryminalna stosuje metody operacyjne, służba dochodzeniowo-ślędcza zaś metody procesowe.

⁵ J. Thorwald, *Stulecie detektywów*, Kraków 1992, s. 49.

⁶ Tamże, s. 50.

wszędzie, ale wszędzie można się ich spodziewać”⁷, w Anglii przypada na rok 1842, gdy dwunastu funkcjonariuszy zdjęto mundury, by zostać detektywami. Później określenie „Scotland Yard” stało się nazwą angielskiej policji kryminalnej.

W dziejach francuskich organów ścigania przetomowy był rok 1812. W Paryżu utworzono wtedy oddział służby kryminalnej nazwany Brygadą Bezpieczeństwa (*Brigade de Sûreté*). Szefem tej policji kryminalnej został Eugeniusz Vidocq⁸, dezerter, przestępca i wielokrotny uciekinier z więzienia.

Po którejś z kolei ucieczce – tym razem z ciężkiego zakładu zwanego „bagnem” – próbował uczciwego życia, prowadząc sklep w paryskiej dzielnicy Saint-Denis. Chociaż policja go nie znalazła, „odkryli” go dawni kompani. Vidocq napisał wiele lat później: „Los pozazdrościł mi szczęścia uczciwej egzystencji. Było dla mnie oczywiste, że jako zbiegły więzień mam do wyboru jedynie dwie możliwości: zostać zdradzonym albo samemu stać się donosicielem”. Gdy został szefem *Sûreté*, Vidocq otrzymał prawo zatrudnienia czterech wybranych przez siebie pomocników. Zgodnie z poglądem, że podobne najlepiej zwalczą się podobnym, Vidocq do zwalczania przestępczości zatrudnił wyłącznie przestępców, głównie złodziei kieszonek. Nakazał im noszenie grubych rękawic, które z czasem stały się elementem umundurowania francuskiej policji i symbolem jej uczciwości. Vidocq i jego pracownicy byli mistrzami maskowania się i wcielania w różne postaci. Tego pierwszego szefa francuskiej policji kryminalnej uznaje się za twórcę tak zwanej parady zatrzymanych, w czasie której pracownicy *Sûreté* uczyli się na pamięć wyglądu zatrzymanych i skazanych, aby później móc dokonywać ich identyfikacji przez rozpoznanie. Był to początek dzisiejszego opisu cech zewnętrznych osoby, czyli portretu pamięciowego. Vidocq założył kartotekę znanych *Sûreté* przestępców, modyfikował stosowane metody zabezpieczania śladów, prowadził działalność prewencyjną. W takiej postaci *Sûreté* przetrwała do 1832 r., kiedy to Vidocq odszedł; wszystkich pracujących w niej eksprzestępców zwolniono, Brygadę Bezpieczeństwa zaś przemianowano na Służbę Bezpieczeństwa.

Stany Zjednoczone Ameryki Północnej są przykładem państwa, w którym początki zorganizowanej służby kryminalnej opierają się na prywatnych agencjach detektywistycznych. Do dziś są one oryginalnym i typowym dla tego państwa zjawiskiem. Allan Pinkerton (urodzony w Glasgow w 1819 r.) przybył do Nowego Świata i jako bednarz zamieszkał w Dundee w stanie Wisconsin. Przypadek sprawił, że wstąpił on na drogę kryminalistyki. Podczas poszukiwań grasującej w okolicy bandy opryszków na podstawie pozostałości obozowiska określił ich zamiary, zdobywając natychmiast sławę wielkiego detektywa. W 1850 r. założył *National Detective Agency Pinkerton* (Narodową Agencję Detektywistyczną Pinkertona). Symbolem Agencji było otwarte oko i motto: „Nie śpimy nigdy (...)”. Urzędnicy Pinkertona byli nieprzekupni, znakomicie strzelali z karabinów i rewolwerów, byli świetnymi psychologami, obserwatorami, mistrzami w przebieraniu się i podszywaniu pod różne postaci. Byli zuchwali i nieustraszeni.



Ryc. 1.2. Franciszek Vidocq w wieku dojrzałym
Źródło: W. Łysiak, *Empirowy pasjans*, Poznań 1990 (wkładka)

⁷ Za: P. Horoszowski, *Kryminalistyka*, Warszawa 1958, s. 27.

⁸ G. Feix, *Sûreté. Wielkie ucho Paryża*, Katowice 1988, s. 60.



Ryc. 1.3. Zlinczowanie Johna Heitha w Tombstone (Arizona, luty 1884 r.). Heith z pięcioma innymi mężczyznami zabili cztery osoby podczas rabunku
 Źródło: R. C. Wadman, W.T. Allison, *A history of police in America*, 2004, s. 48

W ciągu kilku lat stali się najbardziej efektywnymi kryminalistykami Ameryki Północnej. Przypadkiem w 1861 r. Pinkerton – jako makler giełdowy tropiący szajkę fałszerzy pieniędzy – odkrył spiszek mający na celu zamordowanie prezydenta Abrahama Lincolna. Ten epizod oraz działalność biura Pinkertona jako szpiegowskiej organizacji w czasie amerykańskiej wojny domowej jeszcze bardziej rozstawiły skuteczność detektywistyczną Agencji. Urzędnicy Pinkertona w pracy najchętniej stosowali metody właściwe kryminalistyce. Lista sukcesów Agencji na polu zwalczania przestępczości jest długa. W Seymour, począwszy od 1866 r., przez kilka lat rozpracowywali i wreszcie unieszkodliwili bandę Johna Reno. W 1878 r. złamali potęgę niosącego śmierć gangu Molly-Maguire w Pensylwanii. Miesiącami tropili krwawą grupę Jessego Jamesa⁹, za co James próbował zabić Allana Pinkertona w Chicago. Historia kryminalistyki podaje, że to najprawdopodobniej Pinkerton i jego synowie jako pierwsi zastosowali fotografię w zwalczaniu przestępczości, publikując zdjęcie zrobione braciom Reno w biuletynach śled-

czych Agencji. Allan Pinkerton skompletował pierwsze albumy: przestępców Ameryki oraz skradzionych koni wyścigowych, dzięki czemu miał udział w tworzeniu największej na świecie kartoteki złodziei i paserów biżuterii. Po śmierci Allana Pinkertona w 1884 r. Agencję przejęli jego synowie. Wyróżniała się ona solidną i sprawną organizacją oraz niebywałą skutecznością na tle chaosu, jaki panował w ówczesnej amerykańskiej policji¹⁰.

W Polsce 24 lipca 1919 r. wydano ustawę o Policji Państwowej, otwierającą przed polskimi służbami bezpieczeństwa nowy rozdział. W myśl tej ustawy centralnym organem była Komenda Główna Policji Państwowej¹¹. Policja śledcza otrzymała ramy organizacyjne na mocy rozkazu nr 165 komendanta głównego z 20 maja 1922 r. W ślad za tym powstały urzędy śledcze przy komendach okręgowych oraz ekspozytury w innych miastach. Zadaniem policji śledczej było zapobieganie przestępstwom i ich ujawnianie. Funkcjonariusze mieli sprawować

⁹ Jesse James i jego starszy o cztery lata brat, Frank, byli synami pastora. Jesse był ministrantem, pracowitym, spokojnym chłopcem. W wir przemocy został wciągnięty, gdy miał 16 lat, podczas wojny secesyjnej w 1863 r. W czasie napadu oddziału Jankeśów na farmę Jamesów, Jesse został dotkliwie wychłostany. Po tym wydarzeniu razem z bratem wstąpił do partyzanckiego oddziału Południa. Po klęsce Południa chłopcy zebrali bandę i napadali na banki, dyliżanse i pociągi. Napad na bank w Northfield 7 września 1876 r. zakończył okres istnienia tej grupy. Na jakiś czas Jesse uspokoił się, lecz potem znowu zebrał bandę, angażując braci Fordów. 3 kwietnia 1882 r. jeden z Fordów zabił Jessego Jamesa, za co dostał 10 000 dolarów nagrody. Jesse James miał żonę (Zereldę) i dwoje dzieci, był rozbójnikiem uwielbianym i niestłuchanie sławnym. Jego zabójca został potępiony przez ówczesne społeczeństwo amerykańskie. Frank James później handlował obuwiami i umarł we własnym łóżku w 1915 r. R. Reouven, *Słownik zabójców. Od Kaina po Mansona*, Warszawa 1992, s. 226.

¹⁰ J. Thorwald, *Stulecie...*, s. 101.

¹¹ S. Grabowski, *Zarys historii polskiej policji [w:] 85 lat polskiej policji*, G. Kędziarska (red.), Szczytno 2004, s. 12, 15.



Ryc. 1.4. „Na Posterunku” –
wydawnictwo policyjne II RP
Źródło: zbiory Muzeum Policji
w Warszawie



Ryc. 1.5. Oględziny śledcze miejsca katastrofy kolejowej pod
Widzewem w 1932 r. Na fotografii funkcjonariusz Policji
Państwowej st. przodownik Eligiusz Grafiński
Źródło: ze zbiorów *Barbary Wilczyńskiej*

nadzór nad elementem przestępczym za pomocą służby patrolowej, obserwacji i zbierania poufnych wiadomości. Należało zachować ścisły kontakt z policją mundurową, przy czym ta ostatnia była obowiązana udzielać wszelkiej pomocy funkcjonariuszom policji śledczej, zwłaszcza informować o bandyckich napadach i fałszerstwach dokumentów. W ekspozyturach zostały uruchomione biura rejestracyjne prowadzące albumy fotograficzne, skorowidz poszukiwanych osób, bazę informacji o kryminalnej przeszłości niektórych osób, zbiory daktyloskopijne¹². Registratury były prowadzone tylko przez wybrane ekspozyтуры, na przykład w Warszawie, Toruniu, Lublinie, Lwowie. Instrukcja śledcza z 15 maja 1920 r. podawała zasady fotografowania sygnalitycznego. Zdjęcia wykonywano w trzech pozach: z profilu, *en face* (bez nakrycia głowy) oraz *en trois* (z nakryciem głowy). Konieczne było też fotografowanie zwłok osób nieznanymi lub zamordowanych oraz wykonywanie zdjęć sytuacyjnych, aby dać „możność Sądowi zorientowania się w akcji wykonania przestępstwa przez złoczyńcę”¹³.

Dziedzina wiedzy o zwalczaniu przestępczości, której praktyki były stosowane prawie do końca XIX wieku jest nazywana „prekryminalistyką”¹⁴.



Ryc. 1.6. Post. Alina
Fabian, funkcjonariuszka
Policji Państwowej, 1938 r.
Źródło: ze zbiorów
Muzeum Policji
w Warszawie

¹²Kartoteka była prowadzona według klasyfikacji przestępstw podawanych przez instrukcję. Były w niej 22 kategorie podzielone na podkategorie lub inaczej specjalności. Występowały takie kategorie, jak: zabójcy, akuszerki, alfonsi i prostytutki, bydłokradzi, świętokradcy, klienci, welocypedziści, szkodnicy państwa. Wśród przestępców specjalistów byli na przykład: fabrykanci aniołków, defloranci, mojszczyki, psiarze, klawisznicy, szpryngowcy, marwicherzy, froterzy, fabrykanci kalectwa, paczkarze, hipnotyzerzy. *A. Abramski, J. Konieczny, Justycjarjusze, hutmani, policjanci. Z dziejów służb ochrony porządku w Polsce, Katowice 1987, s. 179.*

¹³*A. Abramski, J. Konieczny, Justycjarjusze, hutmani...*, s. 177–178.

¹⁴*W. Brzęk, Próba periodyzacji dziejów polskiej kryminalistyki, „Problemy Kryminalistyki” 1981, nr 150, s. 285. M. Kulicki, Kryminalistyka...*, s. 9.

Pod koniec XIX w. właściwie we wszystkich państwach na świecie działały już typowe policyjne służby kryminalne. Efektywność ich pracy była różna i zależała od wielu czynników, takich jak: stan przestępczości, typ ustroju państwowego, struktura organizacyjna i liczebność, metody działania, prawne i naukowe możliwości. Zaczynało być jasne, że rozpoznanie osoby wyłącznie metodą „parady zatrzymanych”, metodą znakomitą na początku wieku, stało się anachronizmem. Potrzebna była identyfikacja pewna, naukowa, opierająca się nie tylko na zawodnej pamięci garstki detektywów.

Naukowa kryminalistyka powstała na skutek zbiegu dwóch przesłanek. Pierwsza przesłanka miała swoje korzenie w zmianach w postępowaniu procesowym i zastępowaniu procesu inkwizycyjnego kontradyktoryjnym, co spowodowało potrzebę doskonalenia metod zwalczania przestępczości przede wszystkim w zakresie naukowej identyfikacji sprawców przestępstw oraz ich rejestracji. W dobie intensywnie rozwijającego się przemysłu nie mniej ważna niż identyfikacja osoby była identyfikacja rzeczy. Skryształizowanie się pierwszej przesłanki w postaci zapotrzebowania organów ścigania na naukowe metody identyfikacji zbiegło się w czasie z ogromnym rozwojem nauk przyrodniczych i technicznych. Odkrycia biologów, chemików i fizyków okazały się przydatne w pracy kryminalnych organów ścigania. Nauka mogła zaferować to, czego potrzebowały ówczesna policja i wymiar sprawiedliwości, czyli – teoretyczne i praktyczne podstawy identyfikacji osób, utrwalania i badania śladów. To była druga przesłanka wyłonienia się nowej nauki, nazywanej kryminalistyką.

Wiele zagadnień dzisiejszej kryminalistyki w jej prekryminalistycznym okresie znajdowało się w obszarze zainteresowania medycyny sądowej. Właśnie jej przedstawiciele przygotowali grunt pod powstanie kryminalistyki. Na ziemiach polskich byli to: najwcześniejszy – Ludwik Perzyna¹⁵ i pochodzący z XIX w.:

– Fryderyk Hechell¹⁶;

¹⁵Ludwik Perzyna (1742–1812). Zakonnik i lekarz. W 1793 r. w Kaliszu ukazała się praca Perzyny zatytułowana „Nauka cyrulicka krótko zebrana”, której trzecia część dotyczy wyłącznie medycyny sądowej. Był to w polskiej literaturze pierwszy przypadek opisu obrażeń osób i zwłok, a także sekcji. Autor pisał: „Sposób urzędowych relacji z wyprowadzonych wizji czy oględzin ciał ludzi, to przez truciznę, to przez przypadek czyli trafunek, to na koniec przez gwałt różnego zabiójstwa z tego świata zgładzonych lub też tylko pokaleczonych, jeszcze żywych, albo też już umarłych opisywania”. Za: *W. Brzęk*, Pionierzy kryminalistyki polskiej, „Problemy Kryminalistyki” 1982, nr 155, s. 161.

¹⁶Fryderyk Hechell (1794–1850). Urodził się w Wilnie. Ojciec, Jan, był Niemcem, matka, Tekla, z domu Grünwald – Polką. Był bardzo zdolny, uczył się znakomicie. Początkowo studiował nauki przyrodnicze na Wydziale Filozoficznym Uniwersytetu Wileńskiego, później rozpoczął studia medyczne, zapewniające lepsze perspektywy. Ukończył studia w 1818 r., uzyskując tytuł magistra medycyny i w tym samym roku został doktorem. W czasie podróży w Paryżu poznał Mateusza Józefa Bonawenturę Orfilę, uchodzącego już wówczas za ojca toksykologii. Podczas pobytu w Berlinie Hechell pilnie uczęszczał na wykłady medycyny sądowej oraz policji lekarskiej. W 1834 r. wygrał konkurs na stanowisko profesora Katedry Medycyny Sądowej w UJ. Przez 16 lat swojej działalności naukowej napisał: „O koniecznej potrzebie i użyteczności policji lekarskiej”, „O pijaństwie, o jego szkodliwych skutkach i środkach zapobieżenia owemu”, „Historyczno-krytyczne badanie początku i wzrostu medycyny sądowej jako oddzielna gałąź nauki lekarskiej uważanej”, „Zasady medycyny sądowej” i „Medycyna sądowa – podług najnowszych zasad i doświadczeń w tej gałęzi nauk lekarskich poczynionych ułożona dla uczniów Wydziału Lekarskiego w Uniwersytecie Jagiellońskim”. Ze swoimi studentami uczestniczył w sekcjach zwłok i obdukcjach. Osiągnięciem Hechella jest oparcie medycyny sądowej na szerokiej humanistycznych podstawach, a także dostrzeżenie jej związku z sądownictwem i wymiarem sprawiedliwości oraz prawem i prawodawstwem. Współpracując z ówczesnymi organami ścigania, stosując medycynę sądową i elementy dzisiejszej kryminalistyki, pomógł wyjaśnić kilka skomplikowanych przypadków. Wiosną 1850 r. za namową przyjaciół i rodziny wyjechał na leczenie do Freiwalden (dzisiaj Jeseník w Czechach). Tam zmarł. *J. Widacki*, Stulecie polskich detektywów, Kraków 1992, s. 37 i nast.

- Ludwik Teichmann¹⁷, który opracował metodę absolutnie pewnego i ścisłego ustalania obecności krwi w substancji;
- Leon Blumenstok-Halban¹⁸, publikujący swoje rozważania o terminach: „narzędzie” i „bron” oraz o postępowaniu podczas badania włosów;
- Leon Wachholz¹⁹, autor procedur obejmujących korzystanie ze śladów biologicznych, identyfikację narzędzi, badania ran postrzałowych i wnioskowanie na ich podstawie, oględziny i zabezpieczanie materiału do badania;
- Jan Stanisław Olbrycht²⁰, który przyczynił się do ustalenia zasad opisu cech zewnętrznych człowieka, przeprowadził dyskusję na temat wartości identyfikacyjnej *modus operandi* oraz uściślił metody badań traseologicznych.

Ogromne zasługi położyli też chemicy, tacy jak Emil Czarniański²¹ i Karol Olszewski²², zajmujący się w Krakowie toksykologią sądową.

¹⁷Ludwik Karol Teichmann (1823–1895). Urodził się w Lublinie. Gdy w wieku sześciu lat stracił rodziców, wychowywały go siostry ojca. Szkołę ukończył w Krakowie. W 1850 r., będąc studentem ewangelickiego Wydziału Teologicznego w Dorpacie w Rosji, z konieczności wyjechał przez Hamburg do Heidelbergu, gdzie zapisał się na Wydział Lekarski tamtejszego Uniwersytetu. Oprócz medycyny chodził na wykłady z chemii oraz technologii i eksperymentował w laboratorium chemicznym. Owocem tego była praca opublikowana w 1853 r., w której donosił, że: „jeśli grudkę krwi rozetrze się na szkiełku przedmiotowym za pomocą pręcika szklanego, doda... soli kuchennej... kwasu octowego... nakryje szkiełkiem... podgrzeje, to... można zaobserwować... kryształki heminy. Ich wystąpienie dowodzi z bezwzględną pewnością obecności krwi”. Dzięki metodzie Teichmanna medycyna osiągnęła duży postęp w dziedzinie badania brunatnych plam pod kątem ustalania, czy są one krwią. W 1855 r. Teichmann uzyskał dyplom doktora medycyny, chirurgii i sztuki położniczej. Wszędzie podkreślał, że jest Polakiem. Stypendium umożliwiło mu podróż po zakładach naukowych wielu krajów Europy. Jako prywatny docent starał się o katedrę w Warszawskiej Akademii Medyko-Chirurgicznej. Wreszcie w 1861 r. trafił do Uniwersytetu Jagiellońskiego, gdzie utworzył prosektorium sądowo-lekarskie. *J. Widacki, Stulecie...*, s. 37 i nast.

¹⁸Leon Blumenstok-Halban (1838–1897). Po habilitacji z medycyny sądowej w 1869 r. (praca zatytułowana „O wpływie medycyny sądowej na rozwój pojęcia dzieciobójstwa”) prowadził pierwsze na ziemiach polskich wykłady z tej dziedziny dla studentów prawa na Uniwersytecie Jagiellońskim. Nowością była ich forma. Część wykładów odbywała się w prosektorium, część w muzeum anatomii, część zaś w zakładzie dla psychicznie chorych. Treści obejmowały ówczesną wiedzę z medycyny sądowej, ale także z kryminalistyki, kryminologii i psychiatrii sądowej. W 1870 r. Blumenstok zostaje profesorem i kierownikiem Katedry Medycyny Sądowej na Wydziale Prawa i Administracji UJ, która powstaje równoległe do Katedry Medycyny Sądowej istniejącej od 1804 r. na Wydziale Lekarskim. W 1892 r. Blumenstok zmienia nazwisko na Halban. *J. Widacki, Stulecie...*, s. 42 i nast.

¹⁹Leon Wachholz (1867–1942). Wieloletni kierownik Katedry i Zakładu Medycyny Sądowej UJ. Do 1939 r. prowadził wykłady z medycyny sądowej i psychopatologii sądowej. Autor pierwszych nowoczesnych podręczników medycyny sądowej, zawierających sporo wiadomości z kryminalistyki (na przykład już w pierwszym wydaniu z 1899 r. znalazło się dużo danych na temat daktyloskopijnych badań identyfikacyjnych). Był wiceprezesem Międzynarodowej Akademii Medycyny Sądowej. *J. Widacki, Stulecie...*, s. 37 i nast.

²⁰Jan Stanisław Olbrycht (1886–1968). W latach 1923–1962 profesor UJ, a następnie Akademii Medycznej w Krakowie. Wspólnie z L. Wachholzem na zamówienie Komendy Głównej Policji Państwowej napisali książkę „Medycyna kryminalna” adresowaną do pracowników organów ścigania. Wydano ją w 1924 r. w Warszawie. *J. Widacki, W. Brzęk, Wspólne początki medycyny sądowej i kryminalistyki, „Problemy Kryminalistyki” 1980, nr 143, s. 185.*

²¹Emil Czarniański (1824–1888). Kierownik Katedry Chemii UJ od 1851 r. Miał wtedy 27 lat i był profesorem chemii. Studia ukończył we Lwowie, miał za sobą asystenturę w Pradze. W Krakowie napisał kilka podręczników, był sądowym znawcą chemii, czyli „przysięgłym chemikiem sądowym”. Zajmował się toksykologią. *J. Widacki, Stulecie...*, s. 97 i nast.

²²Karol Olszewski (1846–1915). W 1871 r. ukończył studia na Wydziale Filozoficznym UJ. W 1883 r. wspólnie z Zygmuntem Wróblewskim skroplił tlen, a później inne składniki powietrza, co przyniosło im światową sławę. Olszewski wykonywał również sądowe ekspertyzy toksykologiczne i chemiczne. Po śmierci Czarniańskiego został kierownikiem Katedry Chemii. *J. Widacki, Stulecie...*, s. 37 i nast. oraz s. 107 i nast.

Powstanie każdej nauki poprzedzają długotrwałe przygotowania²³. Elementem tych przygotowań są publikacje, których treści nie daje się umieścić w zakresie zainteresowania żadnej z istniejących nauk. Takie opracowania ukazują się jako efekt badania problemów pojawiających się w praktyce, a niemożliwych do rozwiązania metodami od dawna stosowanymi i dobrze sprawdzonymi. Mimo to czasem mijają dziesiątki, a niekiedy setki lat, zanim wystąpią okoliczności sprzyjające szybkiemu i nagłemu rozwojowi w jakiejś dotychczas nieznannej dziedzinie. Tak było również z kryminalistyką. Jeszcze w wieku XIX ogół naukowych problemów związanych ze śledztwem mieścił się w ramach medycyny sądowej i przez cały ten wiek rozdzielanie wspomnianych dyscyplin nie miało sensu. Dopiero z końcem stulecia zaczyna się coraz wyraźniej zarysowywać tendencja do wydzielenia nowej dyscypliny, która w latach dwudziestych XX wieku oddzieliła się już ostatecznie od medycyny sądowej. Tą dyscypliną jest kryminalistyka w dzisiejszym rozumieniu²⁴. Za termin powstania naukowej kryminalistyki przyjmuje się czas wydania książki zatytułowanej „Podręcznik dla sędziów śledczych”, czyli rok 1893. Pracę tę napisał Austriak, Hans Gross (1847–1915), sędzia śledczy, który docenił, zebrał oraz potrafił opracować rozproszone doniesienia



Ryc. 1.7. Alphonse Bertillon, szef służby śledczej *Sûreté*, twórca systemu pomiarów antropometrycznych do identyfikacji przestępców
Źródło: G. Feix, *Sûreté. Wielkie ucho Paryża*, Katowice 1988 (wkładka)

z zakresu nowej nauki. Największym osiągnięciem Grossa było zorganizowanie nowej nauki, ale był on również inicjatorem powstania w 1898 r. czasopisma „Archiv für Kriminal-Anthropologie und Kriminalistik” (pod nieco zmienionym tytułem ukazującego się do dzisiaj), później zaś Instytutu Kryminalistycznego w ramach uniwersytetu w Grazu. Książka Grossa miała wiele wydań, również po śmierci jej autora²⁵.

Na świecie pionierami nowoczesnej kryminalistyki²⁶, obok Hansa Grossa, byli między innymi²⁷: Alfons Bertillon, Francis Galton, Henry Faulds, Edward Henry oraz Edmund Locard.

Alfons Bertillon urodził się w roku 1853 jako syn lekarza. Po nieudanych próbach zdobycia wykształcenia w 1879 r. został przyjęty do Paryskiej Prefektury Policji jako pomocnik kancelisty. Zadaniem Bertillona było kopiowanie rysopisów przestępców na karty ewidencyjne. Podobieństwo kopiowanych rysopisów skierowało uwagę Bertillona na wiedzę antropologiczną, jaką wyniósł z rodzinnego domu. Jeszcze w roku podjęcia pracy w policji opracował i przesłał prefektowi projekt identyfikacji przestępców na podstawie pomiarów ciała.

²³Przyczyny powstania nauki można podzielić na wewnętrzne i zewnętrzne. Wewnętrzne to działające w ramach nauki lub nauk, z których wydziela się nowa dyscyplina. Przyczyną zewnętrzną najczęściej jest zapotrzebowanie społeczne. W. Brzęk, *Próba...*, s. 283.

²⁴J. Widacki, *Stulecie...*, s. 5.

²⁵M. Kulicki, *Kryminalistyka...*, s. 11.

²⁶Oprócz szerzej przedstawionych postaci konieczne jest wymienienie jeszcze następujących: William Herschell, Juan Vucetich, Józef Orfila, Georg Popp, Paul Jeserich, Alexander Lacassagne, August Brüning, Gaston Bayle, Paul Kirk, Mac Frei-Sulzer, Robert Jervis, Calvin Goddard.

²⁷G. Feix, *Sûreté. Wielkie ucho Paryża*, Katowice 1988, s. 102. J. Thorwald, *Stulecie...*, s. 39, 44, 84, 69. J. Thorwald, *Godzina detektywów*, Kraków 1993, s. 320.

Jednak system pomiarów i kartotekę wprowadzono dopiero w roku 1883. Już w następnym roku karty antropometryczne były uzupełniane fotografiami. 1 lutego 1888 r. Bertillon został powołany na stanowisko dyrektora policyjnej służby identyfikacyjnej. Mimo wielu zasług nie ustrzegł się błędu, wydając opinię z badań pismoznawczych w szpiegowskiej aferze Alfreda Dreyfusa. Za osiągnięcia w dziedzinie zwalczania przestępczości otrzymał czerwoną wstęgę Legii Honorowej. Przed śmiercią oślepnął, a zmarł w 1914 r. po ciężkiej chorobie. W historii kryminalistyki jest postacią ze wszech miar zasłużoną jako twórca pierwszej naukowej metody identyfikacji człowieka oraz kartoteki antropometrycznej, zasad fotografii sygnalitycznej i zasad portretu słownego.

Francis Galton urodził się w 1822 r. w Birmingham. Ojciec Galtona był zamożnym fabrykantem. Francis studiował medycynę, lecz nigdy później nie wykonywał zawodu lekarza. Całkowicie niezależny finansowo, poświęcił się swoim naukowym zainteresowaniom. Zwiedził wiele krajów, poznał wiele osobistości ówczesnego świata nauki i chociaż podupadł na zdrowiu i przeżywał załamania, dożył prawie dziewięćdziesięciu lat. W latach sześćdziesiątych XIX wieku Galton zaczął interesować się dziedziczeniem fizycznych i duchowych właściwości. Zbierał dokumentację dotyczącą kobiet i mężczyzn, dorosłych i dzieci, możliwie z kilku pokoleń. W 1884 r. na Międzynarodowej Wystawie Londyńskiej Galton i jego asystent sierżant Randal mierzyli siłę mięśni, rozpiętość ramion, długość tułowia, funkcjonowanie słuchu itd. każdego, kto się zgłosił. Z czasem Galton zyskał opinię wybitnego antropologa. Po spotkaniu w 1888 r. w Paryżu z Alfonsem Bertillonem zajął się identyfikacją. Przypomnił sobie pracę Wiliama Herschela na temat daktyloskopii, którą kiedyś przeczytał w czasopiśmie „Nature”. Dokładne studia nad tym opracowaniem uświadomiły Galtonowi, że przyszłość identyfikacji człowieka to linie papilarne. Zaczął zbierać, jak wtedy to określał, „wizerunki palców”. Powiększał je i oglądał. Przeprowadził dowód matematyczny wykazujący, że możliwość powtórzenia się identycznego wzoru linii papilarnych jest równa 1:64 000 000 000. Galtona jednak interesowało przede wszystkim wykorzystanie wzorów linii papilarnych do identyfikacji osób. W tym celu należało je ująć w system, według którego będzie można rejestrować osoby. W roku 1892 ukazała się pierwsza książka Francis Galtona ‘Fingerprints’ („Odciski palców”), w której przedstawił system klasyfikacji wzorów daktyloskopijnych, a niedługo potem następną, zatytułowaną „Registratura odcisków palców”. Zmarł w 1916 r. Na pracach Galtona opierały się fundamenty daktyloskopijnego systemu klasyfikacyjnego, który zaczęto wprowadzać w Anglii od roku 1900.

Henry Faulds urodził się w 1843 r., zmarł w 1930. Był lekarzem. Pracując w szpitalu w Japonii, kolekcjonował starożytną ceramikę japońską. Zwrócił uwagę na odciski palców pozostawione przez twórców naczyń. Wtedy zaczął interesować się także „rysunkami” na palcach swoich pacjentów. Początkowo przerysowywał wzory linii papilarnych, później pobierał je metodą odcisków plastycznych. Z czasem przeszedł do odbitek płaskich wykonywanych za pomocą tuszu. W badaniach wyodrębnił trzy podstawowe typy wzorów: łuki, pętlice i wiry. Główną zasługą Fauldsa jest wprowadzenie identyfikacji daktyloskopijnej do praktyki kryminalistycznej przez opracowanie pierwszych metod poszukiwania śladów linii papilarnych na miejscu zdarzenia oraz identyfikacji przez porównanie z odbitkami pobranymi od podejrzanego.

Edward Henry (1853–1931) był synem lekarza i pochodził z Shadwell, dzielnicy wschodniego Londynu. W wieku 23 lat przybył do Indii i podjął pracę w indyjskiej administracji cywilnej. W 1891 r. został generalnym inspektorem policji w Bengalach. Po objęciu urzędu w Kalkucie Henry wprowadził system Bertillona. Razem z pomiarami utrwalano odfiski kilku palców. Henry szybko zdał sobie sprawę z niedoskonałości „bertillonage”. W 1893 r. przeczytał książkę Galtona „Fingerprints”, a w 1894 r., w czasie urlopu w Anglii spotkał się z Galtonem, pracującym nad systemem klasyfikacji daktyloskopijnej. Na bazie uzyskanych od Galtona informacji Henry opracował system spełniający wymagania praktycznego zastosowania. W 1897 r. system ten, znany jako system Henry-Galtona, wprowadzono w Indiach. Niedługo później Henry został zastępcą prezydenta policji londyńskiej i dyrektora Kryminalnego Wydziału Śledczego w Scotland Yardzie. W 1901 r. zorganizował londyńską registraturę daktyloskopijną. Edward Henry był człowiekiem niepospolitym: mądrym, wykształconym, miłym, obdarzonym żywą wyobraźnią, był też bardzo dobrym organizatorem. Wszystkie te cechy spowodowały, że Henry nigdy nie przemilczał, ile zawdzięcza Galtonowi, później zaś słał również zasługi Herschela i Faulds.

Edmund Locard żył w latach 1877–1966 i był założycielem oraz kierownikiem (1910–1951) słynnego na całym świecie *Laboratoire de Police Technique* w Lyonie. Napisał wiele prac stanowiących istotny wkład w rozwój naukowych metod kryminalistycznych. Opracował i wprowadził do badań porównawczych pisma metodę pomiarową oraz udoskonalił wiele innych metod techniczno-śledczych. Rozwijał ożywioną działalność jako wiceprezydent Międzynarodowej Akademii Kryminalistyki i redaktor naczelny wydawanego od 1929 r. czasopisma pt. „Revue Internationale de Criminologie”.

Chociaż Grossa uważa się za twórcę kryminalistyki, nazwa „kryminalistyka” jest wcześniejsza od czasu jego działalności. Pochodzi ona od łac. *criminalis*, czyli ‘dotyczący przestępstwa’. Jak pokazują źródła historyczne, wiedzę o zwalczaniu przestępczości w Polsce nazywano kryminalistyką przynajmniej od 1848 r. W tym właśnie czasie została wydana we Wrocławiu „Czarna księga”, zawierająca opisy kilku przypadków praktyki sądowej. Autor, Feliks Górski, umieścił w niej zapis: „Opowiedziany poniżej wypadek, należący do tamtej epoki, nie zwraca wprawdzie szczególnej uwagi pod względem kryminalistyki, ale zasługuje na nią pod względem psychologicznym”²⁸, w którym słowo „kryminalistyka” zostało użyte w znaczeniu wiedzy o śledztwie.

Pionierem polskiej kryminalistyki był Władysław Sobolewski (1890–1937). Obok Józefa Żółtaszka²⁹ należał do najwybitniejszych polskich kryminalistów. Ukończył słynny Instytut Nauk Policijnych w Lozannie. W 1929 r. odbył staż w wiedeńskim laboratorium Interpolu, a od 1931 r. do śmierci był kierownikiem Laboratorium Kryminalistycznego Centrali Służby Śledczej Komendy Głównej Policji Państwowej. Oprócz praktycznej działalności kryminalistycznej dostrzegał konieczność prowadzenia prac naukowych. Do światowej klasyki kryminalistycznej należy jego praca „Identyfikacja łusek i pocisków z krótkiej broni palnej”

²⁸Za: P. Horaszowski, *Kryminalistyka...*, s. 14.

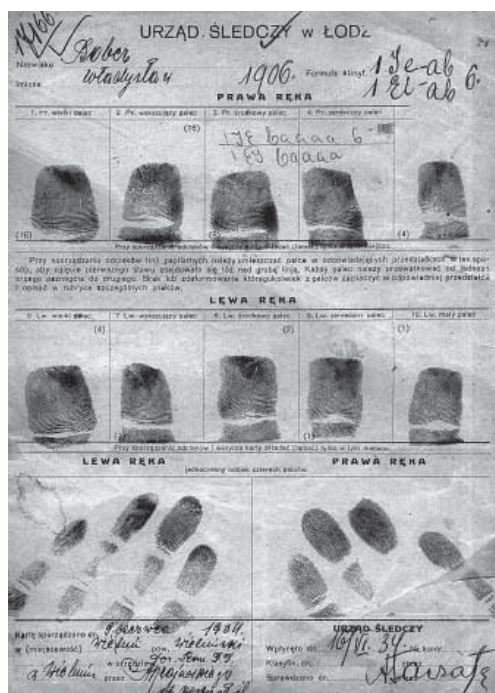
²⁹Józef Żółtaszek był pionierem polskiej myśli taktyczno-kryminalistycznej i redaktorem naczelnym „Przeglądu Policijnego”. W latach 1928–1939 był komendantem głównym Policji Województwa Śląskiego. *J. Widacki, Stulecie...*, s. 203. *J. Konieczny, Z historii Policji Województwa Śląskiego, „Problemy Kryminalistyki” 1984, nr 164, s. 341.*

wydana w 1936 r. w Warszawie. Publikował w kraju, w Niemczech, we Francji. Prowadził lektorat z kryminalistyki na uniwersytecie w Poznaniu³⁰.

Obecnie badania kryminalistyczne są podejmowane w środowiskach akademickich, szkolnictwie i służbach policyjnych³¹.



Ryc. 1.8. Władysław Sobolewski, jeden z najwybitniejszych kryminalistów polskich
Źródło: A. Abramski, J. Konieczny, Justycjarjusze, hutmani, policjanci, Katowice 1987 (wkładka)



Ryc. 1.9. Karta daktyloskopijna z odbitkami linii papilarnych pobranymi przez policjanta Komendy Powiatowej PP w Wieluniu dla Urzędu Śledczego w Łodzi 9 czerwca 1934 r.

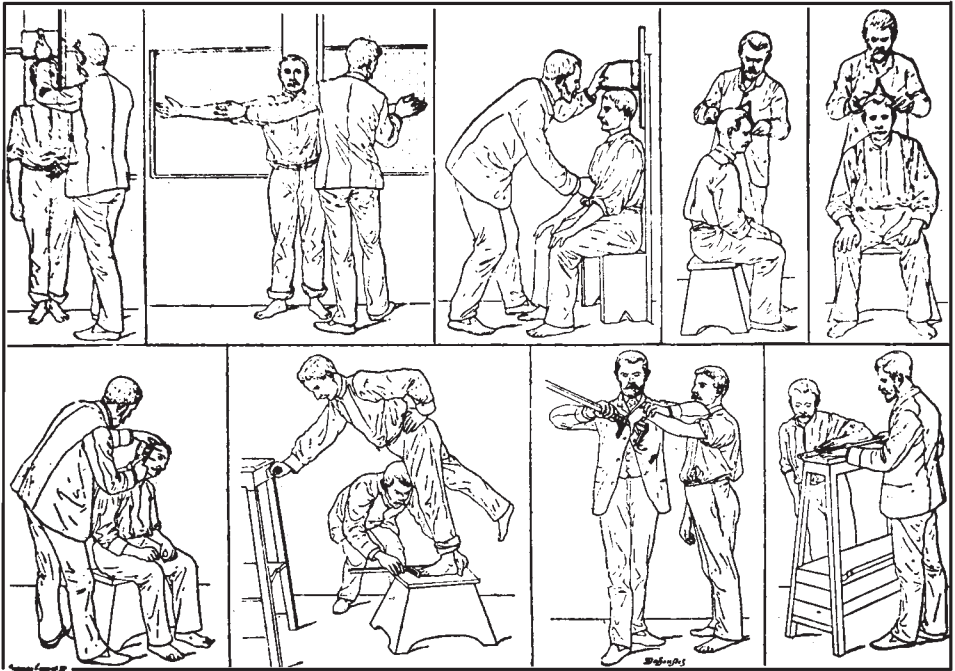
Źródło: ze zbiorów byłego Zakładu Kryminalistyki WSPol.



Ryc. 1.10. Hans Gross — autor „Podręcznika dla sędziów śledczych” wydanego w 1893 r. w Wiedniu, uważanego za książkę rozpoczynającą okres naukowej kryminalistyki
Źródło: J. Thorwald, Stulecie detektywów, Kraków 1971 (wkładka)

³⁰Zob. J. Widacki, *Przedmiot i zakres kryminalistyki* [w:] *Kryminalistyka*, J. Widacki (red.), Warszawa 2002, s. 3; A. Abramski, J. Konieczny, *Justycjarjusze, hutmani...*, s. 225. W. Brzęk, *Pionierzy kryminalistyki polskiej*, „Problemy Kryminalistyki” 1982, nr 155, s. 166.

³¹Do samodzielnych pracowników naukowych II połowy XX w. i współczesnych należą: T. Hanausek (zm. w 2002 r.), J. Sehn (zm. w 1965 r.), P. Horoszowski (zm. w 1986 r.), Cz. Grzeszyk (zm. w 2010 r.), W. Gutekunst (zm. w 1979 r.), J. Wójcikiewicz, T. Tomaszewski, E. Gruza, P. Girdwojń, H. KołECKI, M. Owoc, A. Szwarz, Z. Czeczot, T. Widła, Z. Kegeł, R. Jaworski, M. Szostak, K. Sławik, J. Kasprzak, B. Sygit, A. Koziczak, J. Widacki, J. Konieczny, B. Hołyst.



Ryc. 1.11. Mierzenie ciała przestępcy metodą Bertillona
 Źródło: J. Thorwald, Stulecie detektywów, Kraków 1971 (wkładka)

1.2. DEFINICJA, STRUKTURA, FUNKCJE KRYMINALISTYKI

Wyłonienie się kryminalistyki jako nauki jest dziełem końca XIX w. W tym też czasie pojawiły się poglądy na przedmiot i zakres kryminalistyki noszące znamiona definicji³² tej nauki. Były one jednak niedoskonałe i podlegały ewolucji. Mimo iż obecnie panuje zgoda co do istoty kryminalistyki, poszukiwanie jasno sprecyzowanej i ustalonej definicji jest ciągle aktualne. Polscy kryminaliści podali kilka sformułowań, których konstrukcja jest różna: od bardzo ogólnej, lakonicznej do szczegółowej, czasem bardzo rozbudowanej. Przykładem definicji pierwszego typu jest sformułowanie: „kryminalistyka to sztuka śledzenia przestępstw”. Jako syntetyczną można też podać definicję P. L. Kirka: „kryminalistyka to nauka o indywidualizacji”³³. Do szczegółowych należą definicje, które wymieniono poniżej.

³²Definicja to ‘jednoznaczne, zwarte określenie treści znaczeniowej wyrazu, pozwalające zorientować się w jego możliwym zakresie i ułatwiające posługiwanie się nim. Poprawne, zgodne z zasadami logiki, definiowanie wymaga ustalenia zespołu istotnych cech składających się na treść danej nazwy. Liczba cech jest odwrotnie proporcjonalna do zakresu nazwy, czyli do jej denotacji’. M. Kulicki, Kryminalistyka..., s. 27.

³³W oryginale „Criminalistics is the science of individualization”. P. L. Kirk, The Ontogeny of Criminalistics, “Journal of Criminal Law, Criminology and Police Science” 1963, vol. 54, s. 236.

Paweł Horoszowski: Kryminalistyka bada sposoby i środki dokonywania przestępstw oraz opracowuje metody służące do wykrycia przestępstwa, tudzież do ustalenia i ujęcia sprawcy czynu przestępczego³⁴.

Jan Sehn: Kryminalistyka to wiedza o celowych taktycznych sposobach wykrywania i zabezpieczania śladów oraz o środkach i sposobach technicznych ich celowego wykorzystania w postępowaniu dowodowym dla ustalenia prawdy obiektywnej, zwłaszcza na odcinku walki z przestępczością³⁵.

Brunon Hofyst: Kryminalistyka jest to nauka o metodach ustalania faktu przestępstwa, sposobu jego popełnienia, wykrywania sprawców i zapobiegania przestępstwom oraz innym ujemnym zjawiskom społecznym³⁶.

Mariusz Kulicki: Kryminalistyka jest nauką o rozpoznawaniu środowisk kryminalnych, o wykrywaniu przestępstw i ustalaniu osób mogących być ich sprawcami, o uzyskiwaniu środków dowodowych i udowadnianiu sprawstwa oraz o zapobieganiu przestępstwom³⁷.

Zbigniew Czczot i Tadeusz Tomaszewski: Kryminalistyka jest nauką praktyczną, opracowującą zasady sprawnego działania, stosowanie środków technicznych i laboratoryjnych metod badawczych w celu zapobiegania popełnianiu przestępstw i wykrywania ich oraz ustalania faktów mających znaczenie dowodowe w postępowaniu karnym (przygotowawczym i sądowym) albo innym (np. cywilnym)³⁸.

Tadeusz Hanausek: Kryminalistyka jest nauką o taktycznych zasadach i sposobach oraz technicznych metodach i środkach rozpoznawania oraz wykrywania prawnie określonych, ujemnych zjawisk społecznych, w szczególności zdarzeń przestępnych i ich sprawców, oraz udowadniania istnienia lub braku związków między tymi sprawcami a zdarzeniami, a także zapobiegania przestępstwom i innym niekorzystnym dla rozwoju społecznego prawnie relewantnym zjawiskom³⁹.

Ewa Gruza: Praktyczna nauka opracowująca zasady:

- sprawnego działania,
- stosowania taktycznych i technicznych metod śledczych i badawczych (wykorzystywanych w celu ujawniania oraz zabezpieczania faktów mających znaczenie wykrywcze i dowodowe),
- zapobiegania ujemnym zjawiskom społecznym⁴⁰.

Należy zatem uznać, że kryminalistyka obejmuje zagadnienia **taktyki i techniki**, występujące w trzech etapach związanych z przestępczością, a mianowicie: przy popełnianiu przestępstw, zwalczaniu ich i zapobieganiu im. Kryminalistyka za Włodzimierzem Gutekunstem to nauka o taktyce i technice popełnienia przestępstw, o taktyce i technice dochodzenia oraz o taktyce i technice zapobiegania przestępstwom⁴¹.

Taktyka kryminalistyczna (gr. *taktika* – sposób) zajmuje się badaniem sposobów popełnienia przestępstw oraz opracowywaniem sposobów postępowania organów ścigania

³⁴P. Horoszowski, Kryminalistyka..., s. 13.

³⁵J. Sehn, Kryminalistyka a prawo procesowe, „Nowe Prawo” 1958, nr 6, s. 30.

³⁶B. Hofyst, Kryminalistyka, Warszawa 1996, s. 20.

³⁷M. Kulicki, Kryminalistyka..., s. 41.

³⁸Z. Czczot, T. Tomaszewski, Kryminalistyka ogólna, Toruń 1996, s. 16.

³⁹T. Hanausek, Zarys taktyki..., s. 16.

⁴⁰E. Gruza, M. Goc, J. Moszczyński: Kryminalistyka – czyli rzecz o metodach śledczych, Warszawa 2008, s. 21.

⁴¹W. Gutekunst, Kryminalistyka. Zarys systematycznego wykładu, Warszawa 1974, s. 25.

i wymiaru sprawiedliwości, mających najskuteczniej doprowadzić do ujawnienia przestępstwa i wykrycia sprawy, a także sposobów zapobiegania przestępstwom.

Technika kryminalistyczna (gr. *technikos* – kunsztowny) obejmuje badanie środków technicznych wykorzystywanych do popełniania przestępstw oraz opracowywanie środków stosowanych przez organy ścigania i wymiaru sprawiedliwości w toku dochodzenia przestępstw, a także środków pomocnych w zapobieganiu przestępczości.

Taktyka i technika są to dwa podstawowe działy kryminalistyki, chociaż podział ten jest nieostry wskutek przenikania elementów taktycznych do techniki i przeciwnie. Działy te obecnie są uznawane za jednakowo ważne zarówno w teorii, jak i praktyce kryminalistycznej. Nie zawsze jednak tak było. Od średniowiecza do XIX w., gdy nie istniała naukowa metodyka badania śladów, będąca domeną techniki kryminalistycznej zdecydowany prymat w postępowaniu karnym przyznawano dowodom osobowemu związanym z zagadnieniami taktycznymi. Sytuacja ta uległa zmianie na skutek poglądów dziewiętnastowiecznych pionierów naukowej kryminalistyki⁴² wyraźnie przerzucających akcent na technikę i ostentacyjnie pomijających taktykę kryminalistyczną, co zresztą wynikało z dwóch powodów. Pierwszym było niedocenianie funkcji wykrywczej taktyki kryminalistycznej, drugim – początki kryminalistyki umiejscowione w medycynie sądowej, nauce ze wszech miar empirycznej, czemu dobrze odpowiadała technika kryminalistyczna. I chociaż dział kryminalistyki określane dzisiaj jako taktyka kryminalistyczna historycznie powstał wcześniej niż technika kryminalistyczna, należne mu znaczenie uzyskał dopiero w drugiej połowie XX w. W świetle obecnych poglądów na przedmiot zainteresowania i zakres kryminalistyki, wyrażających się w definicjach tej nauki, można przyjąć, że cały wcześniejszy spór o prymat taktyki lub techniki był tylko wynikiem nieporozumienia⁴³.

Różnica między taktyką kryminalistyczną⁴⁴ a techniką kryminalistyczną polega na ukierunkowaniu taktyki bezpośrednio na osobę i w związku z tym na zdobywaniu i wykorzystaniu głównie osobowych źródeł informacyjnych, podczas gdy technika jest ukierunkowana na uzyskiwanie, zabezpieczanie i wykorzystanie rzeczowych źródeł informacyjnych, a więc dowodów rzeczowych.

Jako trzeci dział kryminalistyki T. Hanausek w 1978 r. wyodrębnił strategię kryminalistyczną⁴⁵ (gr. *strategia* = dowództwo). Przedmiotem zainteresowania strategii są plany i przedsięwzięcia wynikające z oceny przewidywanego stanu przestępczości, a także umiejętne manewrowanie siłami i środkami organów ścigania w celu zapobiegania i skutecznego zwalczania przestępczości.

Obraz **struktury** współczesnej kryminalistyki⁴⁶, opartej wyłącznie na trzech wymienionych działach, jest niepełny, ponieważ występują w niej jeszcze inne elementy, o różnym stopniu uogólnienia i w różny sposób zależne od siebie, na przykład:

⁴²W książkach Grossa i Locarda, mimo że obaj preferują technikę kryminalistyczną, prawie w takim samym stopniu są uwzględniane zarówno kryminalistyczne problemy techniczne, jak i taktyczne.

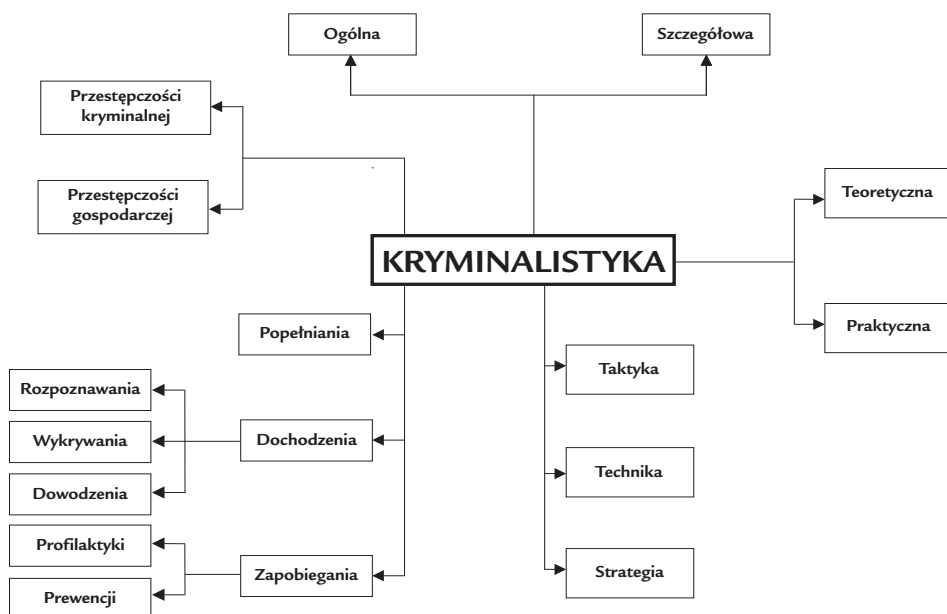
⁴³T. Hanausek, Zarys taktyki kryminalistycznej, Warszawa 1994, s. 20.

⁴⁴W wyniku wielu prób T. Hanausek sformułował następującą szczegółową definicję taktyki kryminalistycznej: jest to dział kryminalistyki obejmujący wiedzę o takim wykorzystaniu sił i środków, przede wszystkim w sferze organizacji działań i ich efektywnej realizacji nastawionej bezpośrednio na walkę ze sprawcą czynu bezprawnego, które pozwoli na optymalne, szybkie oraz zgodne z etyką i prawem osiągnięcie zamierzonych celów i spełnienie przez to na określonym odcinku funkcji kryminalistyki. T. Hanausek, Zarys taktyki..., s. 17.

⁴⁵T. Hanausek, Zarys kryminalistycznej teorii wykrywania, Warszawa 1978, s. 37.

⁴⁶Por. H. KołECKI, Struktura współczesnej kryminalistyki, „Zeszyty Naukowe ASW” 1980, nr 1(28), s. 79. H. KołECKI, oprócz taktyki, techniki i strategii wyróżnia też jako działy kryminalistyki: wprowadzenie, część ogólną kryminalistyki, metodykę.

- kryminalistyka ogólna i szczegółowa,
- kryminalistyka teoretyczna i praktyczna,
- kryminalistyka popełnienia, dochodzenia i zapobiegania,
- kryminalistyka przestępczości kryminalnej i gospodarczej.



Ryc. 1.12. Elementy struktury kryminalistyki

Źródło: opracowanie własne

Wszystkie elementy takiej struktury można znaleźć w każdym dziale kryminalistyki. W samej technice kryminalistycznej wyróżnia się część ogólną i część szczegółową. Równocześnie występują w niej techniczne zagadnienia teoretyczne i praktyczne. Dalej znajdzie się technika popełnienia, technika dochodzenia i technika zapobiegania przestępstwom. I wreszcie, technika stosowana w przestępczości kryminalnej jest odmienna od techniki wykorzystywanej w przestępczości gospodarczej. Jeszcze inny poziom podziału, uwzględniający rodzaj śladów, wyróżnia w technice kryminalistycznej mechanoskopię, dermatoskopię, gantiskopię⁴⁷, ślady użycia broni, ślady pamięciowe itd. Między wszystkimi elementami struktury kryminalistyki występują powiązania i wzajemne przenikanie, tworząc system kryminalistyki.

Pytanie, czym powinna zajmować się kryminalistyka, zostało zadane już w latach dwudziestych XX wieku. W. Sobolewski napisał wtedy, że pod względem przestępczości naukowego badania wymagają: „dziedzina rozpoznawstwa kryminalnego”, warunki życia, zwyczaje, sposoby działania (*modus operandi*) oraz techniki (*media operandi*) przestępcy zawo-

⁴⁷J. Jerzewska, Gantiskopia, „Postępy Kryminalistyki” 1998, z. 2, s. 62. (Gantiskopia – metoda identyfikacji rękawiczek).

dowego⁴⁸. Obecnie nie podlega już dyskusji, że zainteresowanie kryminalistyki skupia się na przestępstwie. Przedmiotem, istotą kryminalistyki jest przestępstwo *in concreto*, natomiast przestępca interesuje kryminalistykę tylko o tyle, o ile jest to niezbędne.

Zadania kryminalistyki wynikają przede wszystkim z celów postępowania karnego. Procesowa zasada prawdy materialnej jest dyrektywą nakazującą dokonywanie wszystkich rozstrzygnięć na podstawie ustaleń faktycznych⁴⁹ zgodnych z rzeczywistością. Do ustaleń faktycznych są stosowane czynności procesowe lub pozaprocessowe, ponieważ organ procesowy ma obowiązek uczynić wszystko, aby dotrzeć do prawdy materialnej o zdarzeniu, jego okolicznościach oraz osobach z nim związanych. Znamienne dla określenia powiązań prawa karnego z kryminalistyką są słowa napisane przez Hansa Grossa: „Kryminalistyka – zgodnie ze swoją naturą – powinna wkraczać tam, gdzie prawo karne – także zgodnie ze swoją naturą – niczego więcej nie może nauczyć. Prawo karne materialne określa przestępstwa i wymierzone za nie kary, prawo karne procesowe – reguły, według których należy postępować przy ściganiu przestępstw; natomiast na pytania: jak zostają popełnione przestępstwa, jak bada się i ustala, że przestępstwo popełniono, jakimi motywami kierował się sprawca, jakie cele chciał osiągnąć, nie potrafi odpowiedzieć ani prawo karne materialne, ani przepisy procedury karnej. Tymi sprawami zajmuje się właśnie kryminalistyka”⁵⁰.

Prawo karne procesowe reguluje czynności podejmowane w czasie procesu karnego. Ich szczegółowym opracowaniem pod względem praktycznym zajmuje się kryminalistyka, dając informacje, jak czynność właściwie wykonać. Stąd oględziny, eksperyment, okazanie, ekspertyzę określa się jako czynności procesowo-kryminalistyczne.

Niektórych ustaleń faktycznych dokonuje się za pomocą kryminalistycznych czynności operacyjnych, rozciągających się poza sferę zainteresowania prawa karnego procesowego. Czynności te często poprzedzają wszczęcie procesu karnego lub są prowadzone równoległe z toczącym się postępowaniem karnym. Formy czynności operacyjnych nie są przewidziane przez przepisy procedury karnej, chociaż ich wyniki często w procesie dowodzenia stanowią materiał pierwotny. Określenie zasad, trybu, warunków i granic przeprowadzania czynności operacyjnych a dalej możliwości wykorzystania ich wyników w procesie to kolejne ważne zadanie kryminalistyki.

W walce z przestępczością kryminalistycy przypada również doniosłe zadanie opracowywania i adaptacji środków technicznych do ujawniania, zabezpieczania a następnie badania dowodów. Każdy, kto zawodowo zajmuje się wykrywaniem przestępstw i ściganiem przestępców, nie może obejść się bez kryminalistyki. Prokurator, policjant, sędzia i adwokat to osoby, przed którymi wiedza kryminalistyczna nie może mieć tajemnic.

Najważniejszym zadaniem kryminalistyki jest identyfikacja na podstawie śladów, przy czym ślady te mogą mieć bardzo różną naturę: od powszechnie znanych śladów linii papilarnych przez zagadkowe ślady zapachowe do łatwo ulegających deformacjom śladów pamięciowych. Identyfikacja może dotyczyć osoby, zwierzęcia lub rzeczy. Zawsze jednak identyfikuje się jedynie osobę, zwierzę lub rzecz, od której ślad pochodzi. Nawet jeżeli zidentyfikowano osobę, od której ślad pochodzi, to jeszcze daleka droga do identyfikacji sprawcy

⁴⁸Za: J. Widacki, W. Brzęk, Wspólne początki..., s. 187.

⁴⁹S. Waltoś, Proces karny. Zarys systemu, Warszawa 1998, s. 210.

⁵⁰Z. Czeczot, M. Czubański, Zarys kryminalistyki, cz. 2, Warszawa 1970, s. 5.

przestępstwa, do której prawo ma wyłącznie sąd. Kryminalistyka jest tylko pomocnikiem prawa karnego, tak jak biegły jest pomocnikiem organu procesowego w dochodzeniu do prawdy materialnej.

Zastosowanie kryminalistyki do poznania prawdy materialnej o zjawiskach przestępnych oznacza realizację funkcji rozpoznawczej, wykrywczej, dowodowej i zapobiegawczej tej nauki. Funkcja **rozpoznawcza** zapewnia dostarczanie informacji o terenie i środowisku przestępczym. Kryminalistyka **wykrywcza** koncentruje się wokół ustalania, co się wydarzyło, kto był sprawcą śladu, kto jest podejrzany o dokonanie przestępstwa. Funkcja **dowodowa** jest wypełniana przez zbieranie nie tylko dowodów dokonania przestępstwa, lecz także dowodów niewinności, zgodnie z gwarancją, że kto nie popełni przestępstwa, nie może być pociągnięty do odpowiedzialności. I wreszcie **zapobieganie** – polega na profilaktyce i prewencji kryminalistycznej dotyczącej wszelkich przewidywanych zagrożeń przestępczych, opartych na analizie praktyki.

W Polsce wiedzę o przestępstwie i jego zwalczaniu określa się jako „kryminalistykę”, a jej główne elementy jako „taktykę kryminalistyczną” i „technikę kryminalistyczną”. Są to terminy powszechnie używane i jasne nie tylko dla kryminalistów, lecz także innych osób. W wielu krajach na określenie tego samego obszaru wiedzy stosuje się inne terminy. Taka sytuacja wynika czasem z tradycji, czasem z nieco innego podziału zagadnień lub przyjmowania odmiennych zadań, jakie kryminalistyka pełni w praktyce. W Niemczech na przykład występuje podział na „taktykę” i „technikę”, ale wymienia się również, jako trzeci element, „służbę kryminalną”. Literatura francuskojęzyczna wyróżnia „kryminalistykę” i „technikę policyjną”. Podobne terminy występują we włoskim obszarze językowym, z tym że są stosowane zamiennie. Kraj klasycznych detektywów, czyli Wielka Brytania, posługuje się określeniami „kryminalistyczne badanie” (*criminal investigation*) i „kryminalne wykrywanie” (*crime detection*). Dla samej techniki kryminalistycznej są też używane: „sądowa chemia” (*forensic chemistry*) i „sądowe badania kryminalistyczne” (*scientific criminal investigation*). W USA zaś powszechne są terminy: „nauka policyjna” (*police science*), „sądowa nauka” (*forensic science*), „kryminalne wykrywanie” (*crime detection*) oraz „kryminalistyka” (*criminalistics*)⁵¹.

1.3. CECHY WSPÓŁCZESNEJ KRYMINALISTYKI

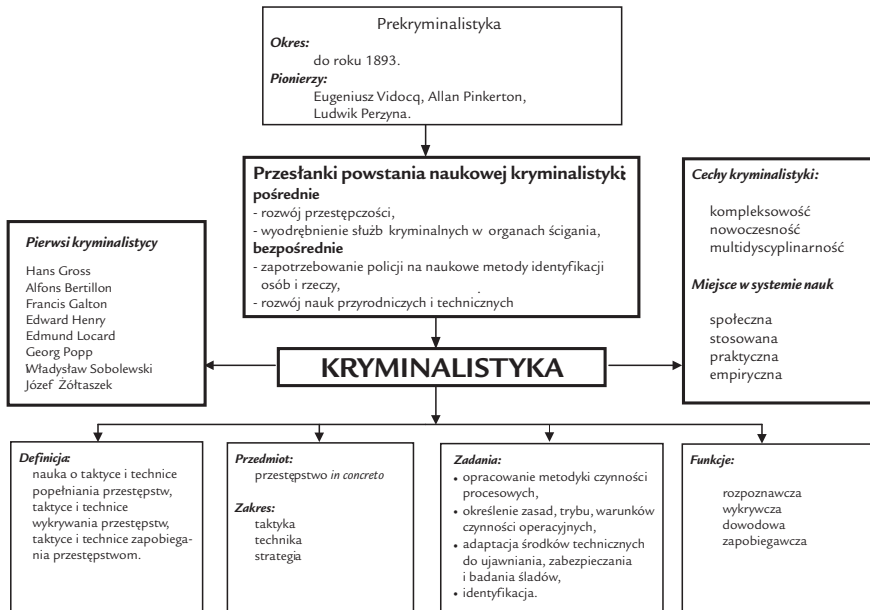
Współczesna kryminalistyka jest nauką **kompleksową**, co oznacza, że korzysta z osiągnięć i metod wielu różnych dyscyplin, stosując je wprost, adaptując lub na ich podstawie wypracowując własne metody. Niewątpliwie jest to nauka **nowoczesna i zintegrowana**, łącząca w jeden obiekt zainteresowania skutki przestępnego działania i ich sprawcę. Z wielości płaszczyzn zainteresowań kryminalistyki i różnorodności śladów wynika jej **multidyscyplinarność**.

W **systemie nauk** kryminalistyka może zajmować kilka pozycji. Pod względem przedmiotu zainteresowania należy ją umieścić wśród **nauk społecznych**, gdyż najbardziej interesuje ją ludzkie działanie, chociaż niezgodne z obowiązującym prawem. Ze względu na cel, którym jest opracowywanie skutecznych metod wykrywania przestępstw i ich sprawców

⁵¹B. Hofyst, Kryminalistyka, Warszawa 1996, s. 13. Tłumaczenie angielskich określeń – autorka.

oraz gromadzenie przeciw nim dowodów sprawstwa, kryminalistyka znajduje się w grupie **nauk prawnych**⁵². Jest to także nauka **stosowana, praktyczna**. Jako **dyscyplina empiryczna** dowodzi prawdziwości swoich twierdzeń w drodze doświadczenia, czyli prawdziwe jest tylko to, co zostało zgodnie z regułami metodologii naukowej empirycznie udowodnione lub dedukcyjnie wyprowadzone z twierdzeń empirycznie udowodnionych⁵³.

Kryminalistyka, jak każda inna nauka, stanowi uporządkowany system twierdzeń i metod ich weryfikacji, podporządkowany wykrywaniu przestępstw, ich sprawców oraz identyfikacji materiału dowodowego. Kryminalistyka buduje twierdzenia, korzystając z takich źródeł, jak: praktyka dochodzeniowo-śledcza, dorobek różnych nauk szczegółowych, własne badania eksperymentalne⁵⁴.



Ryc. 1.13. Charakterystyka kryminalistyki

Źródło: opracowanie własne

1.4. KIERUNKI ROZWOJU WSPÓŁCZESNEJ KRYMINALISTYKI

Prawo karne procesowe przez swoje normy daje możliwość działania kryminaliście, ta zaś z kolei odwdzięcza się, opracowując metody wykonywania czynności procesowych oraz

⁵²Prof. Franz Liszt sformułował koncepcję systemu nauk prawno-karnych, w którym kryminalistyka zajmowała poczesne i równorzędne miejsce obok kryminologii, prawa karnego i polityki kryminalnej. Za: M. Kulicki, Kryminalistyka..., s. 13.

⁵³J. Widacki, Kilka uwag o kryminaliście jako nauce empirycznej, „Archiwum Medycyny Sądowej i Kryminologii” 1980, t. 30, nr 3, s. 225.

⁵⁴J. Widacki, Przedmiot i zakres kryminalistyki [w:] Kryminalistyka, J. Widacki (red.), Warszawa 2002, s. 3.

ustalając sprawcę śladu. Równocześnie w prawie karnym kryją się niektóre determinanty rozwoju kryminalistyki, ponieważ przepisy proceduralne ograniczają zakres ingerencji w dziedzinę swobód obywatelskich oraz ustalają określone formy uzyskiwania i utrwalania dowodów. W ten sposób procedura karna wyznacza granice możliwości zastosowania metod kryminalistyki. Jan Sehn napisał: „były błędne próby niektórych autorów odcięcia kryminalistyki od procesu karnego i wzniesienia między nimi muru nie do przebicia”⁵⁵. Wykonując różne czynności, organ procesowy nie może wejść w kolizję z prawami obywatelskimi i gwarancjami procesowymi, dlatego też musi:

- 1) podejmować działania kryminalistyczne w celach zgodnych z ich charakterem i przeznaczeniem,
- 2) respektować prawo każdego do obrony,
- 3) działać *fair*,
- 4) przestrzegać zasady obiektywizmu,
- 5) ograniczać stosowanie środków i metod dolegliwych tylko do przypadków koniecznych.

Po ponad stu latach istnienia kryminalistyki jej rozwój ciągle jest wyznaczany poszukiwaniem lepszych i pewniejszych metod identyfikacji, przede wszystkim zaś – metod identyfikacji człowieka.

Istotne jest jednak uwzględnianie także uwarunkowań ograniczających go, takich jak aktualny model przestępczości i tempo badań w samej kryminalistyce.

Kierunki rozwoju kryminalistyki zostały ustalone już dawno a koncentrują się one na:

- adaptacji osiągnięć innych nauk,
- modyfikacji stosowanych metod i środków,
- opracowywaniu własnych oryginalnych rozwiązań,
- wypracowywaniu prewencji i profilaktyki kryminalistycznej.

W obrębie tych czterech kierunków ciągle pojawiają się szczególne tendencje rozwojowe w zależności od różnych czynników dominujących w danym czasie, na danym terytorium lub po prostu w nauce. W technice kryminalistycznej warto zauważyć obecne ukierunkowanie na:

- zmiany w metodyce badań pismoznawczych,
- poszukiwanie optymalnych metod indywidualizacji śladów biologicznych,
- określanie wpływu różnych czynników na trwałość śladów zapachowych,
- opracowywanie nowych środków do ujawniania śladów traseologicznych,
- tworzenie baz danych z wzorcami do badań fizykochemicznych,
- uzyskiwanie odpowiedniego oprogramowania i sprzętu do badań komputerowych,
- prace nad wykładnią niektórych przepisów prawa karnego procesowego,
- poszukiwanie wspólnej płaszczyzny działań kryminalistyki i kryminologii na bazie strategii kryminalistycznej oraz profilaktyki kryminologicznej⁵⁶.

Nad tym wszystkim dominuje ciągle trwająca praca nad znalezieniem doskonalszej cechy identyfikacyjnej człowieka niż linie papilarne oraz ogromna presja komputeryzacji

⁵⁵J. Sehn, *Kryminalistyka...*, s. 35.

⁵⁶Zob. szerzej: W. Pływaczewski, *Kryminologia a kryminalistyka. Kontrowersje wokół wzajemnych relacji [w:] Kryminalistyka i inne nauki pomostowe w postępowaniu karnym* J. Kasprzak, B. Młodziejowski (red.), Olsztyn 2009, s. 34.

całej kryminalistyki, jej wszelkich zbiorów i rejestrowania w nich różnych obiektów. Informatyzacji podlegają też badania śladów, interpretacja i opracowywanie wyników tych badań, projektowanie profilaktyki i prewencji, analiza czasu i kosztów pracy kryminalistycznej.

Kalendarium kryminalistyczne

- 1750 Powołanie w Anglii z inicjatywy Henry'ego Fieldinga grupy gońców z Bow-Street.
- 1812 Powstanie *Sûreté* we Francji.
- 1829 Zorganizowanie przez Roberta Peela policji metropolitalnej Londynu nazwanej później 'Scotland Yard'.
- 1842 Początek policyjnej służby kryminalnej w Anglii.
- 1848 Wydanie we Wrocławiu „Czarnej księgi” napisanej przez Feliksa Górskiego, zawierającej określenie „kryminalistyka”.
- 1850 Utworzenie pierwszej prywatnej agencji detektywistycznej przez Allana Pinkertona w Stanach Zjednoczonych.
- 1853 Opracowanie przez Ludwika Teichmanna metody ustalania obecności krwi w materiale dowodowym.
- 1893 Wydanie w Grazu książki Hansa Grossa „Podręcznik dla sędziów śledczych”, statuującej naukową kryminalistykę.
- 1922 Początki służby śledczej w Polsce.
- 1924 Wydanie w Warszawie podręcznika „Medycyna kryminalna” Leona Wachholza i Jana Olbrychta.
- 1929 Początek działalności Instytutu Ekspertyz Sądowych w Warszawie.
- 1936 Ukazanie się w Warszawie monografii „Identyfikacja łusek i pocisków z krótkiej broni palnej” autorstwa Władysława Sobolewskiego.
- 1945 Powstanie Sekcji Naukowo-Technicznej Ekspertyzy Komendy Głównej Milicji Obywatelskiej w Warszawie.
- 1956 Edycja polskiego podręcznika „Kryminalistyka” Pawła Horoszowskiego.
- 1960 Początki ekspertyzy fonoskopijnej w Polsce.
- 1986 Zastosowanie w Anglii badania DNA do identyfikacji sprawcy przestępstwa.
- 1998 Intensyfikacja polskich badań nad śladami zapachowymi.
- 1998 Pierwsze z — co rok potem organizowanych w Wyższej Szkole Policji — seminariów omawiających aspekty prawne, kryminologiczne i kryminalistyczne przestępczości teleinformatycznej.
- 1999 Wprowadzenie badań sprzętu komputerowego do policyjnych badań kryminalistycznych.
- 2000 Początki wykorzystania w Polsce automatycznego systemu identyfikacji daktyloskopijnej.

Rozdział 2

Grażyna Kędzierska

CHARAKTERYSTYKA ŚLADÓW KRYMINALISTYCZNYCH

2.1. KSZTAŁTOWANIE POJĘCIA ŚLADU KRYMINALISTYCZNEGO

Dążność do stworzenia doskonałej definicji śladu kryminalistycznego jest naturalnym efektem rozwoju kryminalistyki. Bez sprecyzowania tego kluczowego pojęcia ta dziedzina wiedzy byłaby niepełna, a korzystanie z niej – utrudnione. Kryminalistyka jest nauką zajmującą się przestępstwem *in concreto*, a to oznacza, że punktem wyjścia do jakichkolwiek czynności procesowych i kryminalistycznych są ślady kryminalistyczne. Tylko na nich skupiają się prace kryminalistyczne niezależnie od ich formy, wielkości i nośnika. To, że wraz z przestępstwem powstaje ślad kryminalistyczny, jest pewne. Jeżeli nie ma śladów, nie ma przestępstwa. Dlatego przestępstwo doskonałe, rozumiane jako takie, które nie pozostawia śladów, jest wyłącznie dążnością przestępcy. Rzeczywistością pozostaje przestępstwo niewykryte z powodu niedoskonałości środków technicznych, braku sposobów efektywnej pracy dochodzeniowej lub jeszcze innych czynników, czasem niezależnych od człowieka.

Pierwsze definicje były właściwie enumeratywnymi wyliczeniami obiektów, które należało uznać za ślad kryminalistyczny. Zawierały one większą lub mniejszą liczbę elementów, jednak nie były w stanie objąć całego katalogu śladów. Definicje tego typu opracowali Hans Gross (odciski i odbicia w podatnym materiale), A. Niceforo i H. Lindenau (odciski i plamy), C. Leibig (przedmioty użyte do czynu... wszystkie przedmioty, które znalazły się dodatkowo lub zostały pozostawione).

Następnym etapem w kształtowaniu się definicji śladu kryminalistycznego było zastosowanie określenia „zmiana”. Usunięto wyliczenia obiektów stanowiących ślady, zastępując je uniwersalnym słowem „zmiana”. Zabiegu tego dokonali tacy autorzy, jak: F. Meinert (każda zmiana wywołana w otoczeniu, w następstwie działań lub zdarzeń), F. Meixner (zmiany przedmiotowe i materialne), K. Rothe (wszelkie zmiany), E. Anuschat (zmiany fizyczne na ciele ludzkim i rzeczach) i K. Hafner (wszelkie zmiany w świecie zewnętrznym).

Trzecim wyraźnym stopniem w ewolucji pojęcia śladu kryminalistycznego było uznanie, że również każda informacja o zdarzeniu kodowana w świadomości człowieka stanowi ślad kryminalistyczny. Zatem śladem kryminalistycznym jest dotycząca zdarzenia przestępnego zmiana w wiedzy osoby. Takie podejście prezentowali K. Zbinden (zmiany psychiczne wywołane czynem), M. Strogowicz (ślady w świadomości ludzi), H. Schneickert (ślady psychiczne nadające się do wykorzystania psychologicznego)¹.

Proces ewolucji pojęcia śladu, raz rozpoczęty, zapewne nigdy się nie skończy². Rozwój myśli ludzkiej wymuszany praktyką jest ciągły, więc obecnie, tak jak przed stu laty, trwają poszukiwania definicji doskonałej z następujących powodów:

- rozszerzenia zakresu kryminalistyki,
- udoskonalania techniki przestępczej,
- rozwoju techniki wykrywania śladów,

¹ Wszystkie definicje lub fragmenty wczesnych definicji śladu kryminalistycznego pochodzą z publikacji: J. Sehn, Ślady kryminalistyczne, „Z Zagadnień Kryminalistyki” 1960, t. 1, s. 25.

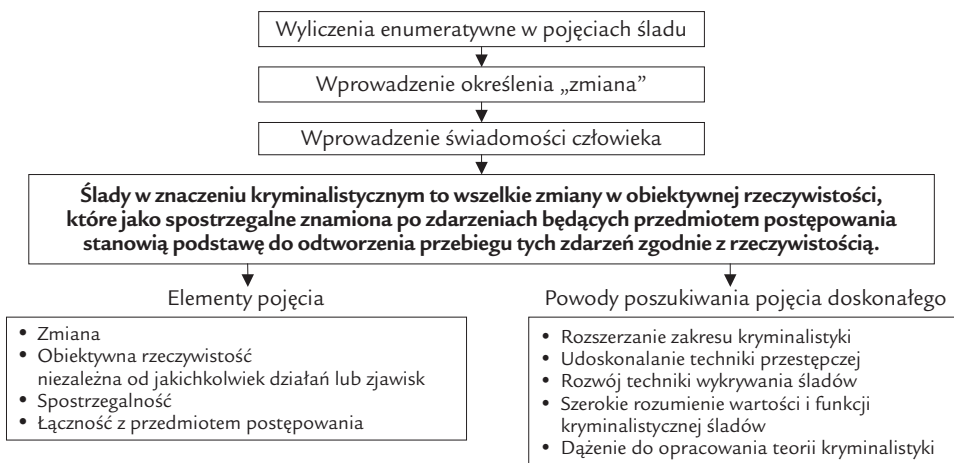
² Uogólniający kierunek definiowania ilustruje określenie: „Ślad – to skutek działania sprawcy. Inaczej: śladami kryminalistycznymi są wszystkie stany rzeczywistości wytworzone – zarówno pośrednio, jak i bezpośrednio – przez sprawcę przestępstwa”. A. Koziczak, Ujęcie śladu jako skutku działania sprawcy [w:] Materiały I Sympozjum Nauk Sądowych „Ślady kryminalistyczne”, Popowo, 16–20 maja 1988 r.

- szerokiego rozumienia wartości i funkcji kryminalistycznej śladów,
- dążenia do opracowania teorii kryminalistyki³.

Współcześnie w polskiej kryminalistyce występuje kilka różnych definicji śladów⁴, jednak najczęściej używa się opracowanej przez Jana Sehna.

Ślady w znaczeniu kryminalistycznym to wszelkie zmiany w obiektywnej rzeczywistości, które jako spostrzegalne znamiona po zdarzeniach będących przedmiotem postępowania stanowią podstawę do odtworzenia przebiegu tych zdarzeń zgodnie z rzeczywistością.

Słowo „zmiana” użyte w tym pojęciu oznacza każdą różnicę między dwoma stanami równowagi obiektywnej rzeczywistości w różnych momentach czasowych. Jednym z tych momentów jest czas ujawnienia zmian. Drugi moment to czas poprzedzający rozpoczęcie akcji przestępczej. Obiektywną rzeczywistość stanowią przedmioty, przyroda, ludzie i ich świadomość. Powstałe w wyniku zdarzenia ślady powinny być spostrzegalne, czyli możliwe do ujawnienia za pomocą zmysłów człowieka⁵ albo zmysłów i wspomagających je środków technicznych⁶. Ostatnim elementem definicji jest łączność śladu z przedmiotem postępowania karnego. Tylko wtedy ślad można określić jako kryminalistyczny, gdy jego powstanie jest wynikiem działalności będącej przedmiotem postępowania karnego⁷.



Ryc. 2.1. Ewolucja pojęcia śladu kryminalistycznego

Źródło: opracowanie własne

³ H. Kotecki, Pojęcie i klasyfikacje śladów kryminalistycznych, „Zeszyty Naukowe ASW” 1977, nr 18, s. 139.

⁴ Ślady są to pewne szczególne pozostałości zdarzeń. J. Konieczny, Wprowadzenie do problematyki identyfikacji kryminalistycznej [w:] Kryminalistyka, J. Widacki (red.), Warszawa 1999, s. 157.

⁵ W poszukiwaniu śladów powinny uczestniczyć zarówno wzrok, jak i inne zmysły: słuch, węch, dotyk.

⁶ Do środków technicznych wspomagających zmysły podczas poszukiwania śladów należą: latarka, lupa powiększająca, mikroskop.

⁷ W istocie zadania kryminalistyki są bardziej rozległe, gdyż bez wiedzy kryminalistycznej trudno efektywnie realizować także proces cywilny i inne, M. Kulicki, V. Kwiatkowska-Darul, L. Stęпка, Kryminalistyka. Wybrane zagadnienia teorii i praktyki śledczo-sądowej, Toruń 2005, s. 15.

2.2. SYSTEM KLASYFIKACJI ŚLADÓW KRYMINALISTYCZNYCH

Poprawne sklasyfikowanie i usystematyzowanie śladów ma znaczenie dla efektywności i ekonomiczności praktyki kryminalistycznej. Prace teoretyczne porządkujące tak ogromny zbiór wymagają przyjęcia określonych warunków⁸, takich jak:

- jedno kryterium dla jednej klasyfikacji,
- objęcie przez jedną klasyfikację całego zakresu pojęciowego śladów,
- sens praktyczny klasyfikacji.

Kryteria klasyfikacyjne – albo inaczej cechy stanowiące podstawę podziału – mogą być bardzo różne. W kryminalistyce za kryterium podziału śladów przyjmuje się wielkość, sprawstwo, barwę, kształt, możliwości identyfikacyjne, trwałość, widoczność, nośnik, rodzaj śladu lub jeszcze inne.

W literaturze prezentuje się wiele różnych klasyfikacji śladów. Jedne z nich są bardzo popularne, cieszą się uznaniem praktyki, drugie mają znaczenie tylko teoretyczne i nie wychodzą poza fachowe pisma kryminalistyczne. Niektóre z tych klasyfikacji są szeroko rozbudowane, stanowiąc nieomal próbę enumeratywnego wyliczenia śladów⁹, inne są skoncentrowane na dwóch lub najwyżej trzech uniwersalnych grupach. Tych ostatnich jest znacznie więcej. Podstawowy podział jest oparty na kryterium stopnia zorganizowania materii, która jest nośnikiem śladów¹⁰. W tym podziale wyodrębnia się m. in.:

- 1) ślady substancjalne,
- 2) ślady pamięciowe¹¹.

Umowne znaczenie użytych nazw jest oczywiste z punktu widzenia współczesnej wiedzy o budowie materii. Jednak ze względów historycznych i praktycznych obie nazwy zostają

⁸ M. Kulicki, V. Kwiatkowska-Wójcikiewicz, L. Stęпка, Kryminalistyka. Wybrane zagadnienia teorii i praktyki śledczo-sądowej, Toruń 2009, s. 365.

⁹ Tamże, s. 68. Przykład szczegółowej klasyfikacji śladów kryminalistycznych: 1) zmiany w usytuowaniu przedmiotów na miejscu zdarzenia, w stosunku do sytuacji pierwotnej; 2) przedmioty celowo lub nieświadomie pozostawione na miejscu zdarzenia; 3) substancje bezpostaciowe pozostawione na miejscu zdarzenia; 4) ustalony brak określonych przedmiotów na miejscu zdarzenia; 5) przedmioty i substancje pochodzące z miejsca zdarzenia, a ujawnione w innych miejscach; 6) przedmioty, które mogły pozostawić ślady na miejscu zdarzenia w związku z badanym czynem, a zostały wykryte w innych miejscach; 7) ślady stóp; 8) układ śladów stóp; 9) ślady rąk; 10) układ śladów rąk; 11) ślady zetknięcia się przedmiotów z innymi częściami ciała; 12) ślady obrażeń zadanych częściami ciała człowieka, jak paznokciami, zębami; 13) inne ślady zewnętrznych obrażeń na ciele; 14) ślady w postaci obrażeń organów wewnętrznych; 15) ślady obrażeń zadanych przez zwierzęta; 16) ślady zwierzęce; 17) ślady pojazdów; 18) ślady przesuwu i wleczenia; 19) ślady spadania i przeciążeń przy upadku lub zderzeniu się przedmiotów; 20) ślady narzędzi; 21) ślady użycia broni palnej; 22) ślady użycia innej broni lub przedmiotów przypadkowych wykorzystanych jako broń; 23) ślady działania materiałów wybuchowych; 24) ślady złamań, rozdarć i pęknięć, ubytków przedmiotów; 25) ślady wad struktury wewnętrznej wykrywane specjalnymi metodami lub przyrządami; 26) ślady będące substancjami pochodzenia ludzkiego lub zwierzęcego i ich szczególne stany; 27) ślady roślinne i uszkodzenia roślin; 28) ślady pisemne lub rysunkowe; 29) ślady podrabiania lub przerabiania; 30) ślady oddziaływania wysokiej lub niskiej temperatury; 31) ślady oddziaływania wilgoci; 32) ślady wysychania; 33) ślady gnicia substancji organicznych; 34) ślady działania substancji żrących; 35) ślady działania trucizn i gazów trujących; 36) ślady działania energii promienistej; 37) ślady działania fal dźwiękowych; 38) ślady przemysłowych i innych zanieczyszczeń wód oraz atmosfery; 39) zapachy, ich rodzaje i intensywność; 40) ciepłota i jej zmiany.

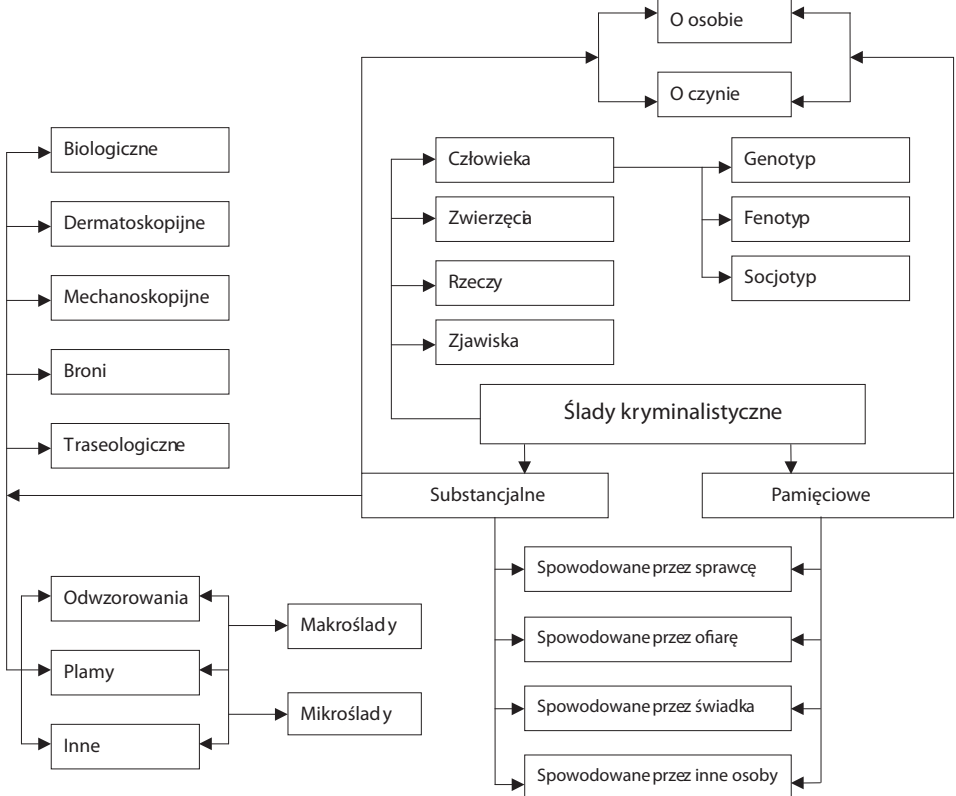
¹⁰ Kryminalistyka, J. Widacki (red.), Katowice 1980, s. 6.

¹¹ Szerokie omówienie śladów pamięciowych prezentują: J. Wójcikiewicz, E. Szumakowicz, Ślady pamięciowe, Studia Kryminologiczne, Kryminalistyczne i Penitencjarne 1984, t. 15, s. 129–144.

zachowane, ponieważ zmiana spowodowałaby więcej zamieszania niż obecna niedoskonałość tych określeń w stosunku do ich zawartości.

Za ogólne, obejmujące zarówno ślady materialne, jak i ślady w świadomości, można uznać następujące podziały śladów:

- I. Według etapów działalności przestępnej:
 - a) powstające razem z zamiarem czynu zabronionego,
 - b) powstające w trakcie przygotowywania,
 - c) powstające w czasie dokonywania,
 - d) powstałe po dokonaniu czynu podczas zacierania śladów lub innych prób wpływania na kierunek wykrywania .
- II. Według nośnika śladów:
 - a) na przedmiotach,
 - b) na ciele człowieka, w tym sprawcy, ofiary, świadka,
 - c) na ciele zwierzęcia.



Ryc. 2.2. System klasyfikacji śladów kryminalistycznych

Źródło: opracowanie własne

Ślady materialne z punktu widzenia wielkości występują głównie w dwóch grupach: jako makroślady i mikroślady. Można je również podzielić, przyjmując za kryterium sprawstwo,

na ślady utworzone przez sprawcę zdarzenia, ofiarę, świadka zdarzenia oraz przez inne osoby. Ze względu na przedmiot wnioskania na podstawie śladów mogą one dawać informacje o czynie zabronionym lub osobach w nim uczestniczących. W szeroko znanym podziale, uwzględniającym mechanizm powstania śladu, występują trzy grupy: odwzorowania, plamy i inne ślady. Podział na podstawie rodzaju zawiera ślady: biologiczne, mechanoskopijne, linii papilarnych, czerwieni wargowej, użycia broni, stóp, środków transportu oraz włókna, wyroby lakiernicze, wyroby papiernicze, zapachy, dokumenty i jeszcze przynajmniej kilka innych. W klasyfikacji opartej na pochodzeniu śladu wyróżnia się ślady ludzi, zwierząt, rzeczy oraz zjawisk.

W niektórych podziałach bardzo trudno uzyskać rozłączność grup śladów. Na przykład nie można zdecydowanie rozdzielić śladów świadczących o czynie od śladów świadczących o osobach biorących w nim udział. Często jest tak, że jeden ślad zawiera podwójny zestaw informacji.

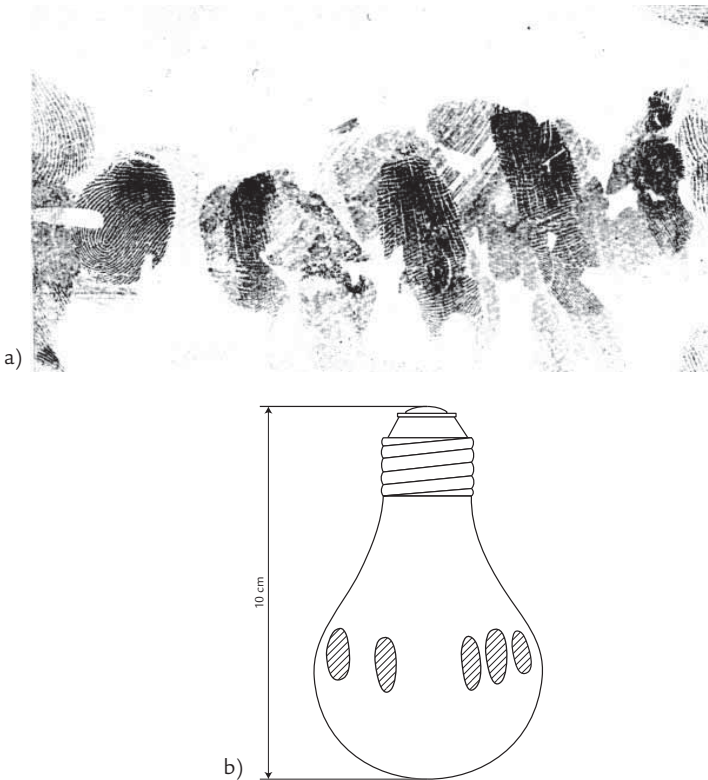
Jeszcze inny podział dotyczy śladów pozostawionych wyłącznie przez człowieka. Jeżeli człowieka potraktować jako zbiór elementów tworzących system, to ślady, które pozostawia, prowadzą do identyfikacji tego systemu. W takim systemowym układzie może powstać ślad genotypu (w postaci naskórka, krwi), fenotypu (jako odbitka linii papilarnych, czerwieni wargowej) lub socjotypu (którym jest pismo ręczne lub utrwalona wypowiedź)¹².

W systemie klasyfikacji śladów kryminalistycznych trudno uniknąć powtarzania się niektórych śladów w różnych miejscach. Na przykład mikroślady mogą występować jako odwzorowania i jako plamy.

2.3. MECHANIZM POWSTAWANIA ŚLADÓW KRYMINALISTYCZNYCH

Wyjątkowo duże znaczenie dla praktyki ma podział według mechanizmu powstawania. Oznacza on następujące po sobie – w pewnej kolejności – stany, procesy, zjawiska lub czynności, powodujące utworzenie śladu a występujące podczas przestępczej akcji. Każda grupa w podziale według mechanizmu powstawania prezentuje odmienny sposób tworzenia zawartych w niej śladów. Znajomość mechanizmu powstania śladu jest bardzo przydatna we wnioskowaniu o czynnościach wykonywanych przez sprawcę w czasie różnych etapów jego przestępczej działalności. Ślad linii papilarnych, który jest odwzorowaniem, może powstać wyłącznie na skutek kontaktu dłoni z podłożem. Pewnością jest wtedy dotykanie przedmiotu przez sprawcę, co najczęściej oznacza również obecność osoby na miejscu zdarzenia. Z ułożenia śladu można zaś wnioskować o rodzaju czynności, w wyniku której ślad powstał, a także o tym, czy np. osoba tylko dotknęła słuchawki telefonicznej czy też trzymała ją w ręku, czy sprawca wchodził czy może wychodził przez okno.

¹²M. Owoc, Systemowa stratyfikacja śladów..., s. 88.



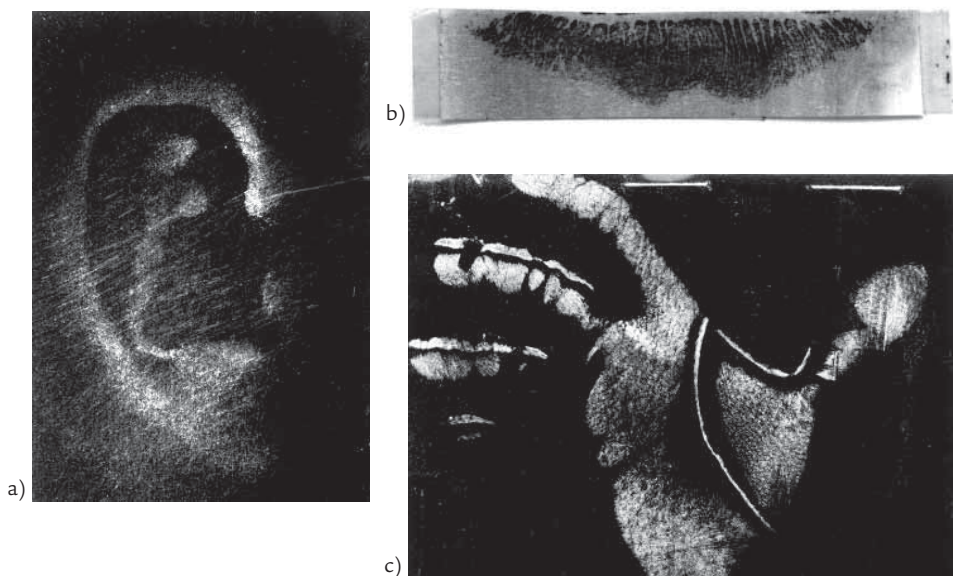
Ryc. 2.3. a) Ślad linii papilarnych pięciu palców ręki zabezpieczony na elastycznej folii przezroczystej
b) Szkic ułożenia odcisków pięciu palców rąk na szklanej bańce żarówki. Ułożenie odcisków wskazuje na chwyt żarówki dłonią

Źródło: opracowanie własne

2.3.1. Odwzorowania

Koniecznym warunkiem powstania odwzorowania jest wykonanie przez człowieka takiej czynności, która umożliwia kontakt powierzchni dwóch przedmiotów: tworzącego ślad i uzyskującego ślad, zwanego podłożem. Taki kontakt może być osiągnięty również w inny sposób, na przykład w wyniku zjawiska przyrodniczego. Powstanie śladu jest jednak obwarowane także stanem tych przedmiotów: ich właściwościami, obecnością dodatkowej substancji na ich powierzchni i siłą, z jaką na podłoże działa przedmiot tworzący ślad.

Odwzorowania powstają jako odciski i odciski. Od właściwości podłoża zależy rodzaj odwzorowania. Odciski powstają w podłożach plastycznych, odciski – na podłożach twardech. Odciski występują jako odwzorowania nawarstwione (nanesione jakąkolwiek substancją na podłoże) lub odwarstwione (gdy w wyniku kontaktu z podłożem zostaje zebrana substancja). Za najważniejsze cechy odwzorowania w kryminalistyce uznaje się kształt, wielkość i rozmieszczenie cech grupowych oraz indywidualnych w nim występujących.



Ryc. 2.4. Odwzorowania ujawnione proszkami daktyloskopijnymi i przeniesione na folię daktyloskopijną: a) ślad mażłowiny usznej, b) ślad czerwieni wargowej, c) ślad rękawiczki

Fot. G. Kędzierska

Jako odwzorowania występują np. ślady linii papilarnych, czerwieni wargowej, mażłowiny usznej, mechanoskopijne, stóp, opon samochodowych.

2.3.2. Plamy

Plamy są tworzone przez substancje płynne, półpłynne, sproszkowane lub lotne. W zależności od barwy substancji i podłoża, na którym występują, plamy mogą być widoczne lub niewidoczne. Przyczyny i jednocześnie mechanizm powstania plam, to: rozlanie, rozsypianie, wyciek substancji na podłoże. Kształt plam jest nieregularny, zależy od morfologii, chłonności i plastyczności podłoża. Badania identyfikacyjne plam mają na celu określenie składu jakościowego oraz ilościowego substancji tworzącej plamę.

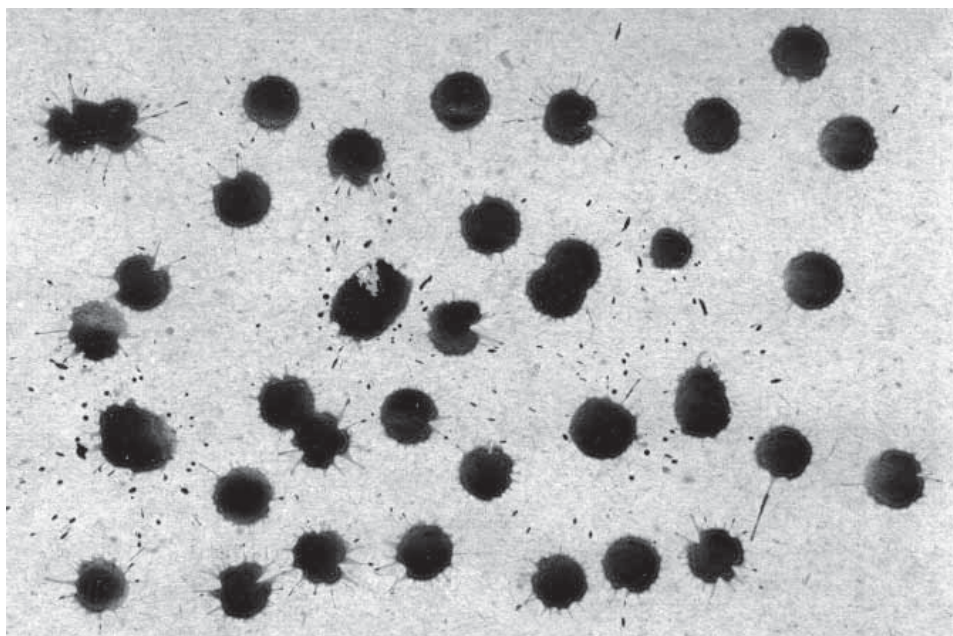
Podczas oględzin najczęściej są ujawniane plamy krwi, wydzielin, wydalin, wyrobów lakierniczych, olejów, smarów, substancji łatwo palnych.

2.3.3. Inne ślady

Jako inne ślady klasyfikuje się te wszystkie zmiany w obiektywnej rzeczywistości, które nie są odwzorowaniami ani plamami. Jest to grupa śladów bardzo zasobna w różne obiekty, uzyskana przez negatywną selekcję dwóch pierwszych kategorii. Znajdują się w niej ślady powstałe na skutek różnych, często zupełnie odmiennych, mechanizmów. Inne ślady to:

- przedmioty pozostawione, porzucone, zgubione, a ujawnione na miejscu zdarzenia, odzieży, zwłokach, ciele osoby, takie jak: niedopałki papierosów, fragmenty tafli szklanych, łuski, pociski, dokumenty, narzędzia, zęby, paznokcie, włókna;

- brak przedmiotów w miejscach, gdzie powinny się znajdować, występujący na skutek zabrania przez sprawcę, np.: brak pieniędzy, dokumentów, odzieży, opiółków z przepiłowanego kabłąka kłódki;
- zmiany w usytuowaniu całych przedmiotów lub ich części uzyskane na skutek przemieszczenia, np.: przestawione krzesło, uchylone skrzydło okienne, otwarte drzwi;
- zmiany powstałe jako ubytki, różne kształty, wywołane działaniem np. prądu elektrycznego, ciepła, wilgoci, fal dźwiękowych, broni palnej, substancji radioaktywnych;
- zapachy w postaci molekuł substancji w atmosferze pomieszczenia, będące efektem parowania substancji.



Ryc. 2.5. Plamy krwi o kształcie okrągławym
Fot. G. Kędzierska

2.4. FUNKCJE ŚŁADU KRYMINALISTYCZNEGO¹³

W procesie karnym ślad kryminalistyczny realizuje wiele funkcji o różnym stopniu nasilenia, w zależności od etapu procesu i rodzaju śladu. Może się zdarzyć, że któraś z funkcji w danym etapie procesu nie występuje, inna natomiast ma szczególnie duże znaczenie. Na przykład ślady nie zawsze są rejestrowane w zbiorach, co oznacza, że w postępowaniu przygotowawczym brak funkcji rejestracyjnej. Ślad kryminalistyczny pełni następujące funkcje: dowodową, identyfikacyjną, kojarząco-reaktywującą, organizacyjną, rejestracyjną, rekonstrukcyjną, typującą, wersyjną, weryfikacyjną, zapobiegawczą.

¹³H. KołECKI, Funkcje śladów kryminalistycznych. Kierunki wykorzystania treści informacyjnej śladów, „Zeszyty Naukowe ASW” 1980, nr 27, s. 119 i nast.

Realizując **funkcję dowodową**, ślad przemawia za czymś, świadczy o czymś, wskazuje na coś, dowodzi czegoś i uzasadnia. Największa liczba dowodów, w tym śladów kryminalistycznych, zawsze zostaje zebrana w czasie postępowania przygotowawczego. Ustalenie pochodzenia śladu wskazuje na związek osoby, zwierzęcia lub przedmiotu z miejscem zdarzenia lub innym obiektem oględzin, co ma istotne znaczenie dla sądu.

Drugą z kolei **funkcją, identyfikacyjną**, jest oparta na kryminalistycznych badaniach śladów. Pozwalają one ustalić osobę, zwierzę lub rzecz, od której ślad pochodzi, pod względem grupowym lub indywidualnym. Badania identyfikacyjne prowadzą do określenia sprawy śladu. Stwarza to możliwość potwierdzenia wniosków o sprawcy przestępstwa lub o przebiegu zdarzenia, eliminuje wersje.

Funkcja kojarząco-reaktywująca składa się z dwóch elementów następujących po sobie. Najpierw występuje łączenie i zespalandanie czegoś, później zaś uaktywnianie i wznawianie działalności. Z punktu widzenia praktyki funkcja ta polega na kojarzeniu śladów z prowadzonego postępowania ze śladami znajdującymi się w zbiorach. Często konsekwencją tej funkcji jest reaktywowanie postępowania umorzonego z powodu niewykrycia sprawy.

Funkcja organizacyjna porządkuje pracę nad śladem. Ujawnienie śladów powoduje konieczność przygotowania i podjęcia określonych czynności procesowych i kryminalistycznych, np. przesłuchania świadków, zorganizowania pościgu, tropienia po śladach z użyciem psa, penetracji terenu, określenia sił potrzebnych do zatrzymania osoby, podjęcia niezbędnych środków ostrożności, zorganizowania zasadzki, blokady terenu.

Funkcja rejestracyjna jest ściśle związana z obszarem różnego typu policyjnych zbiorów. Polega na wpisywaniu czegoś do rejestru. Ślady o nieustalonym pochodzeniu na przykład są wprowadzane do kartotek, registratur lub katalogów z perspektywą wykorzystania podczas właściwej realizacji funkcji kojarząco-reaktywującej.

Rekonstrukcja słownikowa oznacza 'odtworzenie czegoś na podstawie zachowanych fragmentów, szczątków lub przekazów'. W kryminalistyce jest to odtworzenie zdarzenia na podstawie ujawnionych śladów. O elementach zdarzenia informują: usytuowanie i rozmieszczenie śladów, ich rodzaj i liczba, a nawet brak śladów w miejscach, w których logicznie powinny występować. **Funkcję rekonstrukcyjną** podkreślił Jan Sehn w sformułowaniu umieszczonym w definicji śladu: „(...) są podstawą do odtworzenia przebiegu zdarzenia zgodnie z rzeczywistością”. Rekonstrukcja powinna być jedna, ponieważ prawda materialna o zdarzeniu może być tylko jedna. Na skutek braku danych w rekonstrukcji mogą występować luki niemożliwe do uzupełnienia. Wszystkie podejmowane w procesie czynności mają na celu pełną rekonstrukcję uwzględniającą rodzaj, miejsce, sposób dokonania i czas czynu zabronionego.

Wybieranie z pewnej grupy jednostki najbardziej odpowiedniej do czegoś jest zadaniem **funkcji typującej**. Zgodnie z tym założeniem ślady są wykorzystywane do typowania sprawy zdarzenia, np. pod względem płci, wieku, siły fizycznej, osobowości, środowiska, motywu działania.

Wersja jest jednym z kilku sposobów przedstawienia sprawy, jedną z kilku różnych relacji, jest to wariant, odmiana. Wersja może być ogólna lub szczegółowa, osobowa lub zdarzeniowa. Z kilku wersji prezentujących przebieg zdarzenia tylko jedna jest prawdziwa, tylko jedna więc jest rekonstrukcją zdarzenia. Wersja może obejmować czynności przed

akcją przestępczą, w czasie przygotowania i wreszcie w czasie realizacji czynu zabronionego. W stosunku do rekonstrukcji wersja może być wcześniejsza lub późniejsza. Wcześniejsza dąży do rekonstrukcji zdarzenia, określa to, co zostało dokonane. W wariacie wersji późniejszej znajduje się to, co przestępca może zrobić w przyszłości. Podstawową rolę w tworzeniu wersji zawsze odgrywają ślady¹⁴.

Funkcja weryfikacyjna śladów wypełnia możliwości sprawdzenia i potwierdzenia prawdziwości, autentyczności czegoś. Wszystkie rodzaje śladów (materialne i w świadomości) służą do skontrolowania informacji uzyskanych od osobowych źródeł dowodowych, są podstawą korekty wersji, rekonstrukcji i typowania. Funkcja ta jest ściśle związana z funkcjami: wersyjną, rekonstrukcyjną i typującą.

Szczegółowa analiza śladów pozwala na określenie najczęściej stosowanych narzędzi i sposobów dokonywania ataku przestępczego na określone obiekty oraz zabezpieczenia. Określa się również słabe punkty atakowanych przedmiotów, wady zabezpieczeń i na tej podstawie proponuje i wprowadza niezbędne zmiany. **Funkcja zapobiegawcza** kształtuje i doskonali działalność profilaktyczną¹⁵ i prewencyjną¹⁶, które są elementami zapobiegania. Profilaktyka kryminalistyczna to utrudnianie dokonania przestępstwa, głównie przez stosowanie fizycznych zabezpieczeń¹⁷. Jest to na pewno wczesna działalność zabezpieczająca przed szkodami. Prewencja natomiast to już uniemożliwienie realizacji przestępstwa. W praktyce czasem trudno zdecydowanie określić przedsięwzięcie zapobiegawcze jako profilaktyczne lub prewencyjne, ponieważ wzajemnie się uzupełniają i przenikają. Czynności zapobiegawcze są różnorodne, a przy tym szeroko zakrojone – od technicznego postępowania doraźnego do zmian w regulacjach prawnych.

2.5. UJAWNIANIE ŚLADÓW KRYMINALISTYCZNYCH

Ujawnianie śladu kryminalistycznego jest to wyszukiwanie, lokalizowanie, umiejscawianie. Jeżeli ślad jest w skali makro, a przy tym jest barwny, kontrastujący z kolorem podłoża, na którym się znajduje, ujawnianie śladu jest proste. W przeciwnej sytuacji, gdy ślad jest mały, pod względem barwy podobny do podłoża, jego zlokalizowanie jest utrudnione. Niektóre rodzaje śladów po zlokalizowaniu wymagają użycia specjalnych środków umożliwiających

¹⁴T. Hanausek, *Zarys taktyki kryminalistycznej*, Warszawa 1994, s. 56. Wyczerpującą analizę w aspektach teoretycznym i praktycznym, terminologicznym, prawnym, etycznym i kryminalistycznym wersji kryminalistycznej przedstawił: P. Girdwoyń, *Wersje kryminalistyczne. O wykrywaniu przestępstw*, Warszawa 2001, ss. 272. Należy również polecić rozważania o praktycznym znaczeniu wersji nieprawdopodobnej: K. Juszka, *Wersja nieprawdopodobna [w:] Nauka wobec przestępczości. Księga ku czci prof. Tadeusza Hanauska, J. Błachut, M. Szewczyk, J. Wójcikiewicz (red.)*, Kraków 2001, s. 87–90.

¹⁵Profilaktyka od gr. *phylassein* – strzec, chronić. M. Kulicki, V. Kwiatkowska-Wójcikiewicz, L. Stęпка, *Kryminalistyka...*, Toruń 2009, s. 47.

¹⁶Prewencja od łac. *praevēnīre* – wyprzedzić, prześcignąć. Tamże. Kompleksowe badania nad różnymi elementami systemu zapobiegania przestępczości w Polsce przedstawia: T. Cielecki, *Prewencja kryminalna. Studium z profilaktyki kryminologicznej*, Opole 2004, s. 368.

¹⁷R. Głowacki, *Hasło: profilaktyka [w:] Leksykon policyjny, W. Pływaczewski, G. Kędzierska (red.)*, Szczytno 2001.

ich obserwację w naturalnych warunkach. Proces ujawniania śladów jest podporządkowany pewnym zasadom:

1. Ujawnianie śladów należy prowadzić planowo.
2. Miejsce ujawniania powinno być dobrze oświetlone.
3. Metody ujawniania należy stosować w kolejności: nieniszczące, później niszczące.
4. Należy zachować kolejność ujawniania i zabezpieczania śladów ze względu na ich trwałość i przydatność identyfikacyjną:
 - najpierw – zapachowe,
 - później – do identyfikacji indywidualnej,
 - na końcu – do identyfikacji grupowej.
5. Podczas ujawniania jednego śladu nie wolno niszczyć innego.
6. Środek do ujawniania trzeba dobrać w zależności od rodzaju śladu.
7. Środek do ujawniania dobiera się, uwzględniając wielkość i właściwości podłoża.
8. W zależności od rodzaju ujawnianych śladów należy stosować odzież ochronną: rękawiczki (zawsze!), całe jednorazowe ubrania, ochraniacze na obuwie oraz maski na twarz.
9. Policjant zajmujący się śladami powinien mieć aktualne szczepienia ochronne (wirusowe zapalenie wątroby, tężec) a podczas ujawniania przestrzegać przepisów BHP¹⁸, w szczególności:
 - używać kasków ochronnych, okularów ochronnych, masek przeciwpyłowych;
 - z materiałem biologicznym pracować w rękawicach;
 - pracować tylko przy sprawnej wentylacji w służbowych pomieszczeniach wykonywanych do ujawniania śladów;
 - w razie skaleczenia przemyć ranę, zdezynfekować i opatrzyć;
 - w wypadku skażenia terenu środkami toksycznymi przerwać pracę i wycofać się,
 - przed przystąpieniem do ujawniania śladów sprawdzić sprawność instalacji gazowej i elektrycznej;
 - urządzeń elektrycznych używać zgodnie z przeznaczeniem;
 - podczas ujawniania śladów nie spożywać posiłków;
 - po zakończeniu ujawniania śladów wyczyścić narzędzia i sprzęt, a ręce umyć wodą i detergentami, po czym przetrzeć je alkoholem.
10. Konieczne jest szczegółowe określenie i udokumentowanie umiejscowienia ujawnionych śladów:
 - po ujawnieniu każdy zlokalizowany ślad oznacza się numerem, czyli kolejną liczbą,
 - ujawniony i oznaczony numerem ślad należy sfotografować,
 - przed zabezpieczeniem śladu trzeba dokładnie określić jego położenie.
11. Podczas ujawniania należy zachować w czystości narzędzia, sprzęt, środki i stanowiska pracy.

W trakcie ujawniania śladów konieczne jest stosowanie przede wszystkim wielu różnych środków technicznych znacznie ułatwiających tę czynność. Szczególnie bogata instrumentalizacja często warunkuje poprawność ujawniania oraz jego skuteczność.

¹⁸M. Goc, M. Pękala, Oględziny [w:] Kryminalistyka, J. Widacki (red.), Warszawa 2002, s. 33.

2.6. ZABEZPIECZANIE ŚLADÓW KRYMINALISTYCZNYCH

Termin „zabezpieczyć” ma dwa znaczenia. Pierwsze mówi o czynieniu czegoś mocniejszym, trwalszym, odpornym na działanie czegoś, zapewnieniu utrzymania się czegoś w dotychczasowym stanie. Drugie – o dawaniu ochrony, osłony przed czymś, osłanianiu, ochranianiu. Pierwsze znaczenie jest w kryminalistyce utożsamiane z zabezpieczeniem technicznym (czyńić coś trwalszym), drugie – z zabezpieczeniem procesowym (dawać ochronę).

Wykonanie kryminalistycznej czynności, którą jest zabezpieczenie techniczne utrwała ślad i powoduje, że jest możliwa jego długotrwała obserwacja i manipulowanie nim w celu odnalezienia wszystkich cech identyfikacyjnych. Jako zabezpieczenie techniczne stosuje się:

- wykonanie odlewu śladu za pomocą np. masy silikonowej, gipsu – stosuje się do takich śladów, jak: ślady narzędzi, wgłębione ślady obuwia, odciski uzębienia, wgłębione ślady opon samochodowych;
- przeniesienie śladu na folię klejącą, np. daktyloskopijną – sposób jest wykorzystywany podczas zabezpieczania np. powierzchniowych śladów linii papilarnych, mikrośladów, odbitek obuwia;
- zebranie śladu z podłożem lub częścią podłoża – najlepszy sposób zabezpieczenia technicznego z dwu powodów: po pierwsze – ponieważ istnieje możliwość zachowania śladu w stanie niezmienionym (zmiany cech śladu są możliwe na skutek na przykład ingerencji środków stosowanych do zabezpieczenia), po drugie – istnieje również możliwość zachowania lokalizacji śladu na nośniku – sposób często wykorzystywany przy zabezpieczaniu mikrośladów, śladów biologicznych, śladów użycia broni;
- zebranie śladu z podłoża – postępowanie stosowane w przypadku takich śladów, jak: ślady użycia broni, ślady w postaci różnych przedmiotów, zapachy;
- sfotografowanie śladu.

Dobór metody zabezpieczenia technicznego zależy od rodzaju, barwy, wielkości i innych właściwości śladu oraz podłoża. Zastosowanie jednej z powyższych metod jest również uzależnione od posiadanych środków technicznych oraz umiejętności manualnych osoby zabezpieczającej. W następnym etapie ślady zabezpieczone pod względem technicznym muszą być opakowane tak, aby nie uległy uszkodzeniom. Do zewnętrznego opakowania śladu najlepiej jest wykorzystać gotowe kartonowe pudełka, szklane słoiki, pojemniki z tworzywa sztucznego, worki z folii polietylenowej lub metalowej. W zależności od rodzaju śladu i jego podatności na uszkodzenie lub zniszczenie (możliwość odparowania, przemiany biologiczne, delikatność odwzorowanego rysunku) zastosowanie znajdują opakowania z różnych surowców (papier, szkło, metal, tworzywo sztuczne, wyroby włókiennicze) oraz o różnej wielkości, kształcie i konstrukcji (walcowate lub sześciennie, płaskie lub głębokie, z zamknięciem lub nie, małe lub duże, usztywnione lub giętkie, przezroczyste lub matowe). Opakowanie zabezpieczonego śladu jest częścią zabezpieczenia technicznego. Zadaniem zewnętrznego opakowania śladu jest:

- ochrona cech identyfikacyjnych śladu przed działaniem naturalnych czynników zewnętrznych,
- unieruchomienie śladu ze względu na transport,
- izolowanie śladu od zmian warunków przechowywania.

Zewnętrzne opakowanie śladu powinno być jednorazowe, aby nie używać go powtórnie i nie zanieczyszczać następnego śladu pozostałościami poprzedniego. Konstrukcja zamknięcia opakowania powinna być taka, aby każda próba otwarcia powodowała nieodwracalne i widoczne uszkodzenie¹⁹.

Zabezpieczanie procesowe obejmuje opis śladu w protokole oględzin oraz na metryczce śladu. Opis śladu w protokole powinien zawierać:

- lokalizację śladu (rodzaj nośnika, umiejscowienie nośnika, usytuowanie śladu na nośniku),
- właściwości nośnika śladu,
- metodę ujawnienia,
- właściwości śladu,
- metodę zabezpieczenia technicznego śladu,
- oznaczenie liczbowe śladu.

Do protokołu można dołączyć dodatkową, akcesoryjną, ilustrującą zapisy protokołu oględzin dokumentację, którą może np. być:

- tablica fotograficzna,
- szkic,
- nagranie magnetowidowe,
- nagranie magnetofonowe,
- notatka.

Protokół oględzin jest dowodem pochodnym. Znajdujący się w nim opis śladu unie możliwia zamianę śladu. Jednoznaczny opis, uwypuklający istotne cechy śladu, zapobiega też pominięciu śladu przy tworzeniu wersji zdarzenia. W razie zniszczenia, zaginięcia lub zamiany śladu opis śladu w protokole stanowi dowód istnienia i stanu śladu w chwili ujawnienia. Opis śladu w protokole oględzin to jego ochrona prawna. Jest ona tym lepsza, im protokół jest bardziej komunikatywnie napisany. Ponieważ każde oględziny są czynnością niepowtarzalną, protokół oględzin musi być spisany właściwie (pod względem merytorycznym i formalnym), obiektywnie i wiernie, z uwzględnieniem:

- zasady bezpośredniości – protokół oględzin należy spisać podczas oględzin w obecności osób uczestniczących w oględzinach,
- zasady dokładności – w protokole oględzin podaje się opis spostrzeżeń i wszystkich wykonanych czynności oraz ich wyniki,
- zasady obiektywności – w protokole oględzin podaje się w chwili oględzin rzeczowy, bezstronny opis stanu obiektu oględzin z chwili oględzin,
- zasady komunikatywności – w protokole należy zachować:
 - jedność nazewnictwa,
 - zgodność informacji,
 - zwięzłość opisu,
 - poprawność gramatyczną treści,
 - jednolitość jednostek.

Warunkiem poprawności procesowej protokołu jest umieszczenie w nim informacji przewidzianych w k.p.k. Protokół rozpoczyna się od oznaczenia czynności, co sprowadza

¹⁹Tamże, s. 44.

się do podania nazwy czynności, ogólnego przedmiotu oraz indywidualnie oznaczonego obiektu poddawanego oględzinom. Dalej należy oznaczyć czas (datę, godzinę i minutę rozpoczęcia czynności) i miejsce czynności (miejscowość).

Kolejne oznaczenie dotyczy osób uczestniczących w czynności. Najważniejszą z nich jest podmiot oględzin zwany prowadzącym oględziny, który może dokonywać oględzin indywidualnie lub z pomocą osób posiadających wiadomości specjalne (specjaliści, biegłego) oraz ewentualnie protokolanta. Oznaczenie osób wymaga podania np.:

- w wypadku policjanta prowadzącego oględziny: stopnia służbowego, imienia i nazwiska, jednostki Policji;
- w wypadku biegłego: stopnia naukowego, imienia i nazwiska, specjalności, adresu;
- w wypadku innych osób: imienia i nazwiska, adresu.

Najobszerniejsza część protokołu prezentuje przebieg czynności z zachowaniem kryminalistycznych zasad spisywania tego dokumentu. Ważne jest podanie warunków, w jakich oględziny rozpoczęto (a nie przeprowadzono!). W trakcie oględzin warunki ulegają zmianie, np. przy przejściu z terenu otwartego do zamkniętego albo na skutek opadów deszczu bądź śniegu, wiatru lub dużego nasłonecznienia. W pomieszczeniu konieczne będzie użycie oświetlenia elektrycznego lub – w razie wyłączenia prądu – latarki elektrycznej. Nie można przewidzieć, czy cała czynność zostanie dokonana w jednakowych warunkach. Zmianę warunków oględzin wpisuje się do protokołu dopiero w momencie jej zaistnienia. Jeżeli jednak warunki nie zmieniły się, opis przebiegu czynności można zakończyć stwierdzeniem „(...) zakończono w warunkach podanych na początku protokołu oględzin”.

Przez określenie „warunki dokonywania oględzin” należy rozumieć:

- temperaturę powietrza (terenu otwartego lub pomieszczenia),
- oświetlenie (naturalne, sztuczne żarowe, jarzeniowe, mieszane),
- wilgotność,
- widoczność (mgła, zadymienie),
- opady (deszcz, śnieg, grad),
- wiatr,
- nasłonecznienie.

Następnie, w wypadku oględzin miejsca zdarzenia, podaje się jego lokalizację. Zadaniem takiego opisu jest usytuowanie miejsca zdarzenia w otoczeniu. Są to informacje dotyczące: dzielnicy, kierunku od centrum miejscowości, rodzaju terenu (ogrodzony czy otwarty), rodzaju ogrodzenia, dostępności miejsca zdarzenia, rodzaju ochrony obiektu, rozległości terenu, liczby i rodzaju zabudowań w ogrodzonym obiekcie, wielkości obiektu, liczby mieszkań w budynku, kierunku tras komunikacyjnych.

W treści protokołu oględzin można umieścić opis eksperymentu, jeżeli taki został przeprowadzony w czasie oględzin. Należy jednak wyraźnie zaznaczyć: „o godz. (...) przeprowadzono eksperyment polegający na doświadczalnym sprawdzeniu, czy (...)”. Dalej podaje się wynik eksperymentu.

W treści protokołu można powoływać się na wzorce, ustalając właściwości rzeczy lub jej elementy. Można np. korzystać z „Identyfikatora barw”, w którym znajdują się wzorce barw z nazwami i oznaczeniami liczbowymi. Przydatne jest stosowanie odsyłaczy do tablicy

fotograficznej, szkicu, metryczki. Często odesłanie do dodatkowej dokumentacji zastępuje długi, niezbyt jasny opis przedmiotu, śladu, jego części lub położenia. Bardzo wygodne jest umieszczanie odręcznego szkicu, przedstawiającego położenie śladu na metryczce tego śladu²⁰. Odsyłacz ma np. brzmienie: „Patrz, szkic szczegółowy”, „Patrz, tablica fotograficzna”. Niewłaściwe jest podawanie w odsyłaczu numeru zdjęcia, ponieważ protokół jest spisywany podczas oględzin, natomiast zdjęcia są wywoływane, następnie naklejane na karton już po oględzinach. Umieszczanie numerów zdjęć w protokole oględzin sugeruje, że spisano go po dokonaniu oględzin.

Każda strona protokołu oględzin powinna być podpisana przez wszystkie osoby biorące udział w czynności. Podpisy należy składać możliwie blisko ostatniej wypisanej linii na stronie. W części opisowej protokołu oględzin nie stosuje się akapitów ani wcięć.

Czynności wykonywane podczas oględzin przez prowadzącego oględziny lub osoby mające wiadomości specjalne (specjalistę, biegłego, konsultanta) należy opisywać zgodnie z kolejnością ich wykonywania.

Wszystkie czynności wykonywane podczas oględzin zmierzają albo do utrwalenia stanu obiektu oględzin (miejsca, osoby, rzeczy lub zwłok), albo do ujawnienia i zabezpieczenia śladów kryminalistycznych. W niektórych jednak wypadkach wynik poszukiwania śladów jest negatywny. Mimo to czynność należy opisać i podać jej negatywny wynik.

Opis przedmiotu lub śladu powinien zaczynać się od umiejscowienia obiektu. Następnie podaje się opis obiektu, w dalszej zaś kolejności — czynności wykonane przez organ procesowy i ich wynik, który może być negatywny lub pozytywny.

Na podstawie opisu obiektu zamieszczonego w protokole oględzin każda osoba, czytająca protokół i znająca zasady opisu, powinna móc odtworzyć umiejscowienie i wygląd obiektu. W trudnych sytuacjach, gdy nie jest znana nazwa obiektu, opisuje się go, podając kształt (można kojarzyć z figurami geometrycznymi), wielkość (wymiar), barwę, liczbę i rodzaj części składowych. Ilość substancji znajdującej się w naczyniu można określić następująco:

- płyn wypełnia naczynie w 1/4 jego pojemności,
- płyn wypełnia naczynie do wysokości 20 cm od podstawy,
- w butelce znajduje się biała stała substancja w ilości niepokrywającej dna²¹.

Obiekt może być przezroczysty lub nie, może mieć połysk lub być matowy. Każda barwa ma wiele różnych odcieni, dany obiekt może mieć zapach ostry, drażniący, mdły, duszący.

Niewłaściwe jest używanie w protokole oględzin zwrotów typu:

- „przekazano do dalszych badań” lub „zabezpieczono do dalszych badań” — jest to wbrew zasadzie obiektywności oględzin, zasadzie tajności wyników oględzin, fakultatywności zlecenia badań;
- „opylono argentoratem nie ujawniając” — zwrot ten jest nieprecyzyjny, może sugerować nawet zamiar nieujawnienia śladów;

²⁰Umieszczanie na metryczce odręcznego szkicu przedstawiającego lokalizację śladu jest szeroko praktykowane przez angielską policję. Technicy kryminalistyczni robią to szybko i sprawnie (nie kwestionując przydatności takiego zapisu).

²¹W. Kędzierski, Procesowe zabezpieczanie śladów kryminalistycznych, „Policyjny Biuletyn Szkoleniowy” 1996, nr 3–4, s. 56.

- „po prawej i lewej stronie biurka są szafki” – takie sformułowanie oznacza, że obok biurka stoją dodatkowe szafki. Jeżeli jednak należą one do biurka, można napisać: biurko składa się z dwóch szafek i umieszczonej między nimi szuflady (...);
- „ogłędziny rękawiczki rozpoczęto w pomieszczeniu nr 205 komendy powiatowej Policji przy dobrej widoczności” – fraza zawiera informacje błędne – zapewne dlatego nie przeprowadzono oględzin rękawiczki podczas przeszukania, że były niekorzystne warunki (np. widoczność). Oględzin rękawiczki dokonano w komendzie, ponieważ panujące tam warunki (widoczność) były dobre, jak najlepsze;
- „drzwi są otwarte” – zdanie jest zbyt ogólne, należy je doprecyzować: całkowicie otwarte, na odległość 20 cm, zamknięte tylko na klamkę;
- „na wysokości 15 cm na blacie stołu znajduje się” – z takiego zapisu wynika, że stół leży i że blat jest w pozycji pionowej, ponieważ wysokość mierzy się w płaszczyźnie pionowej, odległość – w płaszczyźnie poziomej;
- „taboret pomalowany farbą olejną na biało” – fraza zawiera wnioski raczej zbyt daleko idące. Prowadzący oględziny widzi tylko biały taboret, który ma gładką powierzchnię; nie może być pewien, że został pomalowany, w dodatku farbą olejną;
- „nie stwierdzono śladów penetracji²²” – jest to zapis kuriozalny. Nie wiadomo, o jakie ślady chodzi; jak wyglądające? Skąd mowa o penetracji pomieszczenia, jeżeli nie ma śladów? Może ktoś zrobił to, nie czyniąc bałaganu i nie pozostawiając śladów na przykład linii papilarnych, plam krwi, śladów mechanoskopijnych, a może przeciwnie – zostawił ślady, ale wcale nie penetrował pomieszczenia, miał inny cel takiego działania;
- „drzwi noszą ślady” – sformułowanie nie jest trafne, bowiem nosić można coś w kieszeni lub torebce, a na drzwiach są ślady mechanoskopijne w postaci wgnieceń, ubytków. Można też powiedzieć, że na drzwiach na wysokości od podłogi są ubytki, zarysowania;
- „plomba ma ślady uszkodzeń” – zdanie jest zbyt ogólne, nie wiadomo, co to znaczy, jakie ślady na plombie wskazują na jej uszkodzenie (skoro jest to wniosek). Są to bruzdy, podwójny odcisk;
- „w pomieszczeniu jest szklany balon z zawartością” – ze zdania nie wynika, czym jest ta zawartość. W balonie jest płyn albo ciało stałe, albo sypkie, albo jakiś przedmiot.

Jakiegokolwiek błędy popełnione przy procesowym zabezpieczeniu śladów kryminalistycznych i utrwalaniu stanu przedmiotu oględzin nie są obojętne dla dalszego postępowania i mogą powodować²³:

- wyłączenie danego dowodu rzeczowego z zebranego materiału dowodowego,
- pojawienie się wątpliwości i zastosowanie procesowej zasady *in dubio pro reo*,
- poniesienie odpowiedzialności służbowej przez osobę odpowiedzialną za wadliwe wykonanie czynności procesowej.

²² „Penetracja – 1. przedostawanie się, przenikanie, 2. docieranie dokądś w celach badawczych, przeszukiwanie, badanie czegoś, zagłębianie się, wnikanie w coś”. Hasło: penetracja [w:] Uniwersalny słownik języka polskiego PWN, S. Dubisz (red.), Warszawa 2006, s. 89.

²³ W. Kędzierski, Procesowe zabezpieczenie..., s. 55.

Do każdego śladu ujawnionego podczas oględzin należy dołączyć metryczkę. Jest ona także formą zabezpieczenia procesowego śladu, ponieważ opis na metryczce jest fragmentem protokołu oględzin.

Dodatkowo lokalizację i właściwości śladu można dokumentować, stosując inne techniczne sposoby. Należą do nich przede wszystkim: klasyczne fotografowanie i rejestracja obrazu śladu na innych nośnikach. Dokumentacja lokalizacji i właściwości śladu zyskana w ten sposób to dokumentacja akcesoryjna. Może ona być tylko załącznikiem do protokołu.

Zabezpieczenie procesowe spełnia następujące funkcje:

- uniemożliwia zamianę śladu,
- w razie zaginięcia lub zniszczenia podczas badania stanowi dowód istnienia i ujawnienia śladu,
- zapobiega pominięciu śladu przy tworzeniu wersji oraz rekonstrukcji zdarzenia,
- pozwala odtworzyć wygląd miejsca zdarzenia z chwili oględzin.

Ujawnione i zabezpieczone ślady kryminalistyczne są następnie wykorzystywane do wnioskowania i badania w ramach ekspertyzy²⁴. Niektóre ślady są rejestrowane w kartotekach i zbiorach kryminalistycznych²⁵, co też umożliwia ich zastosowanie w późniejszych działaniach zwalczających przestępczość.

2.7. WNISKOWANIE NA PODSTAWIE ŚLADÓW KRYMINALISTYCZNYCH

W każdym śladzie kryminalistycznym jest zakodowanych wiele informacji, często niedostępnych bez specjalnych procesów myślowych lub badawczych.

Wnioskowanie jest procesem myślowym, rozumowaniem dedukcyjnym polegającym na wyprowadzaniu, zgodnie z prawami logiki, nowych twierdzeń, czyli wniosków ze zdań uznanych za prawdziwe, a więc przesłanek. Występują dwa rodzaje wnioskowania: bezpośrednie i pośrednie. Bezpośrednie polega na tym, że do wniosku dochodzi się na podstawie jednej przesłanki. Cechą wnioskowania pośredniego jest natomiast wyprowadzanie wniosku z dwóch lub większej liczby przesłanek²⁶.

W kryminalistyce przesłankami wnioskowania są ślady kryminalistyczne i ich cechy. Uzyskiwane z tych przesłanek wnioski są informacjami o przebiegu zdarzenia lub uczestnikach zdarzenia, spośród których najbardziej interesująca jest osoba, która dokonała czynu przestępnego. Jako przesłanki, czyli podstawy wnioskowania, bierze się pod uwagę np.:

- rodzaj śladu,
- liczbę i wzajemne rozmieszczenie śladów różnych oraz tego samego rodzaju,
- umiejscowienie różnych śladów,
- kształt śladu,

²⁴Badanie śladów w ramach ekspertyzy zostało omówione w innych rozdziałach niniejszej publikacji.

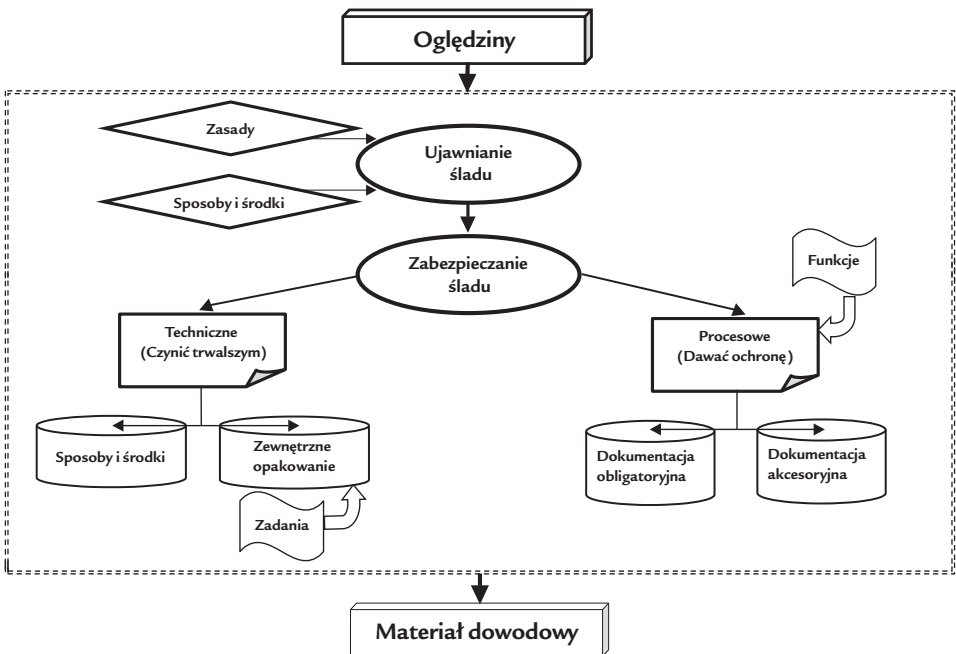
²⁵Zbiory i kartoteki kryminalistyczne zostały szczegółowo zaprezentowane w treści rozdziałów dotyczących różnych rodzajowo śladów.

²⁶J. Gregorowicz, *Zarys logiki dla prawników*, Łódź 1995, s. 84.

- barwę śladu,
- stan śladu ze szczególnym uwzględnieniem znamion starości,
- swoiste cechy indywidualne.

Wnioskowanie o przebiegu zdarzenia obejmuje miejsce, drogę dojścia i odejścia, czas i sposób czynu. Określenie właściwości osoby odnosi się do wyglądu zewnętrznego (np. wzrostu, barwy włosów, odzieży), umiejętności zawodowych, kwalifikacji przestępczych, środowiska stałego przebywania, płci, wieku, przebytych i aktualnych chorób, wykształcenia itd.

Wnioskowanie na podstawie śladów kryminalistycznych może przeprowadzić każdy funkcjonariusz, który ma wiadomości z kryminalistyki oraz doświadczenie nabyte w czasie policyjnej pracy zawodowej. Wstępne, pierwsze wnioskowanie jest dokonywane już na miejscu zdarzenia, a jego wyniki pozwalają na podjęcie czynności, takich jak pościg lub tropienie z użyciem psa.



Ryc. 2.6. Procesowa i kryminalistyczna praca nad śladem

Źródło: opracowanie własne

Rozdział 3

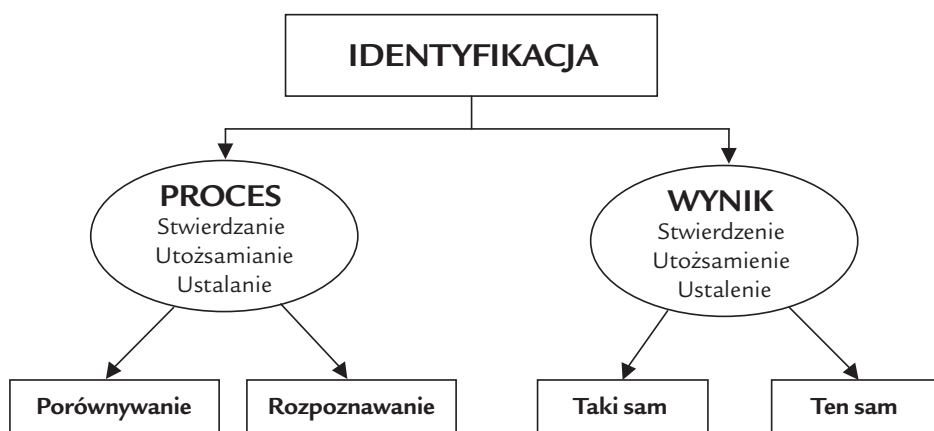
Grażyna Kędzierska

IDENTYFIKACJA KRYMINALISTYCZNA

Kryminalistyka jest nauką praktyczną, co nie oznacza, że jest pozbawiona elementów teoretycznych. Należą do nich między innymi prawa ogólne i prawa hipotetyczne kryminalistyki. Prawami ogólnymi są na przykład: prawo indywidualności linii papilarnych, prawo indywidualności cech pisma ręcznego, prawo istnienia motywu przestępstwa umyślnego. Prawem hipotetycznym kryminalistyki jest natomiast prawo powstania śladów przy każdym działaniu. Ta nauka stosowana opiera się na dwóch określeniach i ich definicjach. Pierwsze z nich to „ślad kryminalistyczny”, który wyznacza przedmiot zainteresowania kryminalistyki, jako że zarówno sposób, jak i środek działania sprawcy pozostawiają ślady. Drugim jest „identyfikacja kryminalistyczna” obejmująca, oparte na naukowych podstawach, metody postępowania ustalające sprawcę śladu.

3.1. POJĘCIE IDENTYFIKACJI KRYMINALISTYCZNEJ¹

Przymiotnik „kryminalistyczna” wskazuje, że podejmowana identyfikacja realizuje zadania wynikające z celów procesu karnego oraz że wypełnia ona funkcje kryminalistyki. Dodatkowo, przymiotnik „kryminalistyczna” sygnalizuje odrębność identyfikacji kryminalistycznej w stosunku do innych rodzajów ustalania tożsamości – ze względu na małą ilość materiału dowodowego, jego nieograniczonosc pod względem rodzajowym lub niepowtarzalność sytuacji identyfikacyjnych. Identyfikacja jest naturalnym elementem takich etapów procesu karnego, jak rozpoznawanie, wykrywanie, dowodzenie i zapobieganie.



Ryc. 3.1. Dwa znaczenia określenia „identyfikacja”

Źródło: opracowanie własne

Słownikowa definicja podaje dwa znaczenia terminu „identyfikacja”. W pierwszym identyfikacja jest to proces badawczy, inaczej ‘utożsamianie, rozpoznawanie, porówny-

¹ Klasycznym, pierwszym polskim opracowaniem dotyczącym identyfikacji kryminalistycznej, wyczerpującym jej podstawowe zagadnienia, jest publikacja A. Szwarca, H. Koteckiego, Identyfikacja kryminalistyczna, „Zeszyty Naukowe ASW” 1973, nr 1, s. 72.

wanie, ustalanie tożsamości². Proces badawczy może mieć postać porównywania lub rozpoznania. W drugim znaczeniu – identyfikacja to wynik procesu badawczego. Wynik badania to utożsamienie, ustalenie tożsamości. Proces badawczy jest dynamiczny, to ruch, oznacza, że coś dzieje się w czasie. Wynik badania jest statyczny, to efekt, rezultat, oznacza stagnację i koniec procesu badania.

Identyfikacja bywa też rozumiana w znaczeniu węższym i szerszym. Wąsko rozumiana – dotyczy wyłącznie ustalania pochodzenia śladu kryminalistycznego podczas procesu badawczego. Szerzej – jest to wszelka identyfikacja, obejmująca także określenie rodzaju zdarzenia, jego okoliczności i ostateczne wykrycie sprawcy.

Jeśli uwzględnić powyższe uwagi, **identyfikacja kryminalistyczna** jest to ustalenie tożsamości człowieka, zwierzęcia lub rzeczy przez porównanie z kimś albo czymś lub przez rozpoznanie.

Punktem wyjścia **identyfikacyjnego procesu badawczego** jest zawsze ślad kryminalistyczny, niezależnie od postaci, w jakiej występuje. Zadaniem tego procesu jest:

- ustalenie tożsamości człowieka³;
- określenie zwierzęcia lub rzeczy, od której ślad pochodzi;
- rozpoznanie obiektu stanowiącego ślad;
- ustalenie, czy dwa obiekty wcześniej stanowiły całość.

W literaturze są prezentowane różne definicje identyfikacji, w których jednak powtarza się element sądu identyfikacyjnego⁴. Sąd identyfikacyjny powstaje na podstawie wyniku procesu badawczego i wskazuje:

- pochodzenie śladu od konkretnej osoby, zwierzęcia, rzeczy;
- pochodzenie śladu od grupy osób, zwierząt, rzeczy;
- wspólne pochodzenie dwu śladów.

3.2. CECHA IDENTYFIKACYJNA

Podstawą identyfikacji są cechy badanego materiału. Do określenia „cecha” często jest dodawany przymiotnik „identyfikacyjna”. Wynika to raczej ze zwyczaju językowego, ponieważ każda cecha, jaką posiada obiekt, jest cechą identyfikacyjną i pozwala na jakiś rodzaj identyfikacji. W badaniach kryminalistycznych, w których występuje mała ilość materiału dowodowego, wybiera się tylko niektóre cechy, przede wszystkim te, które są

² Hasło: identyfikacja [w:] Uniwersalny słownik języka polskiego PWN, S. Dubisz (red.), Warszawa 2006, s. 1182.

³ M. Owoc, Systemowa stratyfikacja śladów [w:] Materiały I Symposium Nauk Sądowych „Ślady kryminalistyczne”, Popowo, 16–20 maja 1988 r., Warszawa 1988, s. 88. W wypadku ustalania czyjejs tożsamości sformułowanie „ślad pochodzi” należy rozumieć, że jest fenotypem, genotypem lub socjotypem człowieka. Krew np. jest genotypem, ślad linii papilarnych jest fenotypem, pismo zaś jest socjotypem.

⁴ Przykładem takiej definicji jest propozycja T. Hanauska: „Identyfikacja kryminalistyczna jest to wydany z reguły na podstawie porównawczych czynności sąd, którego treścią jest stwierdzenie, że określony przedmiot zwany identyfikowanym (lub dowodowym) bądź to posiadając takie same cechy jak przedmioty należące do pewnej klasy czy grupy – może być zaliczony do tej klasy czy grupy, bądź też posiadając te same cechy, które decydują o znaczeniu pewnej nazwy jednostkowej, może być oznaczony tą nazwą”. T. Hanausek, Zarys taktyki kryminalistycznej, Warszawa 1994, s. 116.

dostępne. Zatem określenie „identyfikacyjna” nie przekazuje istoty cechy, lecz jedynie jej aktualną użyteczność.

W takiej sytuacji **cecha identyfikacyjna** jest to właściwość obiektu wykorzystywana w badaniach, charakteryzująca pod jakimś względem istoty żywe (ludzi i zwierzęta), czynności lub rzeczy.

Na przykład dla istot żywych (człowieka, zwierząt) cechy wyróżniające to układy linii papilarnych, zapach, barwa włosów lub sierści. Cechy czynności z kolei, z kryminalistycznego punktu widzenia, koncentrują się w *modus operandi*, czyli charakterystycznym i powtarzającym się zachowaniu sprawcy, stanowiącym zresztą najczęściej odbicie jego indywidualnych cech⁵. Cechy rzeczy to np.: wielkość, budowa, połączenie elementów, ubytki, rysy.

Cecha identyfikacyjna jest związana z obiektem. Nawet gdy dotyczy czynności, są one wykonywane przez obiekt. Podczas zdarzenia powstają sytuacje, w których:

- cały obiekt staje się śladem i wszystkie cechy mogą być użyte do identyfikacji (np. czapka, sweter, pojazd samochodowy);
- fragment obiektu staje się śladem, zachowując tylko niektóre cechy (np. daszek czapki, włókna elementarne, fragment powłoki lakierniczej);
- obiekt przenosi swoje cechy na jakiś nośnik, przeniesienie staje się śladem, w którym jest ograniczona liczba cech.

Najistotniejsze dla procesów identyfikacyjnych są⁶:

- liczebność cech, która ma znaczący wpływ na poprawność (obiektywność) wyniku identyfikacji – im większa liczba cech, tym większe prawdopodobieństwo obiektywnego wyniku (pozytywnego lub negatywnego);
- jakość cechy konkretyzowana w wyrazistości, pewności związku z elementem, trwałości, wymierności;
- dystynktywność cechy oznaczająca wyróżnianie się, odróżnianie jednej cechy od innych cech;
- swoistość cechy będąca wyznacznikiem specyfiki obiektu.

Klasyfikacje cech identyfikacyjnych spotykane w literaturze są najczęściej dychotomiczne, a ich podstawa bywa bardzo różna. Występują na przykład⁷:

- cechy ogólne (obejmują cały obiekt: ciężar, kształt) i szczegółowe (występują na określonym obszarze: ubytek, oznaczenie);
- cechy wewnętrzne (gęstość, krystaliczność) i zewnętrzne (nadruk, wgłębienie);
- cechy proste (długość śladu obuwia) i złożone (wielkość, kształt i rozmieszczenie otworów potowych);
- cechy jakościowe (opisowe: rodzaj śladu) i ilościowe (mieralne: wymiary śladu);
- cechy jednostkowe (kształt nosa, barwa tęczy oka) i zbiory cech (układ minucji linii papilarnych, cechy grafizmu pisma);
- cechy swoiste (zawarte w jednym przedmiocie) i diagnostyczne (przystługujące wszystkim przedmiotom danego typu, szczególnie wyraźne, ułatwiające rozpoznanie przedmiotów danego rodzaju wśród innych)⁸;

⁵ Tamże, s. 119.

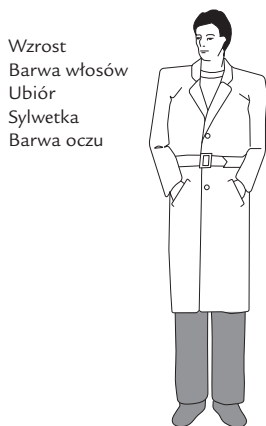
⁶ Tamże, s. 117.

⁷ H. Kofecki, Ślad jako zbiór cech identyfikacyjnych, „Problemy Kryminalistyki” 1988, nr 182, s. 454.

⁸ Kryminalistyka, J. Widacki (red.), Katowice 1984, s. 7.

– cechy grupowe (szeroko- bądź wąskogrupowe w zależności od liczby przedmiotów wchodzących w skład danej klasy) oraz indywidualne.

Ostatnia klasyfikacja cieszy się dużą popularnością w praktyce identyfikacyjnej. Od nazw tych cech wywodzą się również nazwy rodzajów identyfikacji w klasyfikacji według liczebności zidentyfikowanych obiektów – identyfikacja grupowa i indywidualna. Za grupową cechą identyfikacyjną uznaje się właściwość charakteryzującą grupę ludzi, zwierząt, ich czynności lub rzeczy. Indywidualna zaś cecha identyfikacyjna jest przynależna wyłącznie jednemu człowiekowi, zwierzęciu, czynności lub rzeczy.

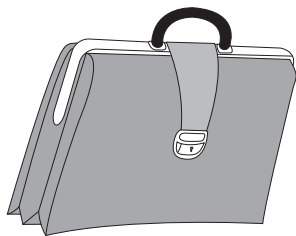
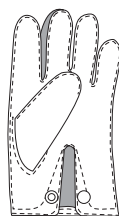


a) Cechy człowieka

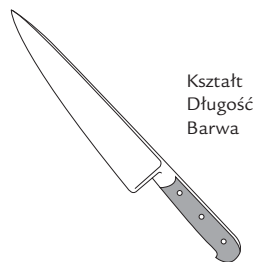
Kształt
Rozmiar
Barwa
Liczba
kamieni



Rodzaj surowca
Rodzaj zamknięcia
Budowa
Rodzaj szwów



Kształt
Rodzaj surowca
Rodzaj zamknięcia
Barwa



Kształt
Długość
Barwa

b) Cechy rzeczy

Ryc. 3.2. a) Cechy człowieka, b) cechy rzeczy

Źródło: opracowanie własne